

제천시 동리의 명칭과 구역에 관한 조례 일부개정 조례안

의안 번호	1445
----------	------

제출년월일 : 2010년 8월 일

제 출 자 : 제 천 시 장

1. 제안이유

- 제천시 제2산업단지 조성사업 개발구역 내 4개(봉양읍 미당리, 명도리, 봉양리, 왕암동)의 법정리동으로 되어 있어 산업단지의 효율적 관리를 위하여 행정구역 경계를 지역 현실에 맞게 조정하여 향후 입주업체의 편의도모 및 행정의 원활한 수행을 추진하기 위함.

2. 주요내용

- 제천시 봉양읍 미당리, 명도리, 봉양리 일부를 왕암동으로 편입
- 제천시 봉양읍 봉양리 일부를 봉양읍 명도리로 편입
- 제천시 왕암동 일부를 봉양읍 명도리로 편입

※ 지번별 조서 1부<별첨>

3. 의안전문 : 불임

4. 신·구조문 대비표 : 불임

5. 관계법령 : 불임(지방자치법 제4조)

첨 부 : 1. 의안전문

2. 신·구조문 대비표 1부.

3. 관련법령 1부.

4. 입법예고 및 결과보고서 사본 1부.

제천시 동리의 명칭과 구역에 관한 조례 일부개정 조례안

제천시 동리의 명칭과 구역에 관한 조례 일부를 다음과 같이 개정한다.

별표 1 “리의 명칭과 구역”의 미당리와 명도리 및 봉양리 란을 별지와 같이 한다.

별표 2 “동의 명칭과 구역”의 왕암동 란을 별지와 같이 한다.

부 칙

이 조례는 공포한 날부터 시행한다.

【별표1】 리의 명칭과 구역

리 명	관할구역
미당리	종래 미당리 일원 종래의 미당리 중 미당리 762, 762의1, 979의8, 980, 980의2, 981, 982의7, 982의8, 982의9, 983의6, 984, 985의10, 1029의4, 1029의5, 1034의1, 15필지(5,675㎡) 제외
명도리	종래 명도리 일원 종래의 명도리 중 명도리 405의10, 405의11, 405의6, 559의1, 산34의4, 산36, 산37, 산38의1, 산38의2, 9필지(41,667㎡) 제외 종래의 봉양리 중 봉양리 1, 2, 719의5, 산1의1, 산2의1, 5필지(55,603㎡)편입 종래의 왕암동 중 왕암동 467, 467의1, 468의1, 468의2, 468의3, 468의4, 468의5, 469, 470의1, 470-2, 471, 472, 473, 474, 475, 476, 476의1, 477, 478, 479, 산64의4, 산65의1, 산65의4, 산66의1, 산66의2, 산67의1, 산68, 산72의1, 764의1, 30필지(57,858㎡)편입
봉양리	종래 봉양리 일원 종래의 봉양리 중 봉양리 1, 2, 719의5, 산1의1, 산2의1, 5필지(64,390㎡)제외

【별표2】 동의 명칭과 구역

동의 명칭	관할구역
왕암동	종래의 왕암동 일원 종래의 왕암동 중 왕암동 467, 467의1, 468의1, 468의2, 468의3, 468의4, 468의5, 469, 470의1, 470의1, 471, 472, 473, 474, 475, 476, 476의1, 477, 478, 479, 산64의4, 산65의1, 산65의4, 산66의1, 산66의2, 산67의1, 산68, 산72의1, 764의1, 30필지(57,858㎡)제외 종래의 명도리 중 명도리 405의10, 405의11, 405의6, 559의1, 산34의4, 산36, 산37, 산38의1, 산38의2, 9필지(41,667㎡) 편입 종래의 미당리 중 미당리 762, 762의1, 979의8, 980, 980의2, 981, 982의7, 982의8, 982의9, 983의6, 984, 985의10, 1029의4, 1029의5, 1034의1, 15필지(5,675㎡) 편입 종래의 봉양리 중 봉양리 산1의1, 산2의1, 2필지(8,787㎡)편입

행정구역 변경 지번별 조서

구분	연번	현재의 행정구역				변경될 행정구역		
		동.리	지번	지목	면적(㎡)	동.리	지번	면적(㎡)
제천시	1	임암동	467(ㄱ)	전	241	명도리	590	241
	2	"	(ㄴ)	전	9	"	591	9
	3	"	467-1(ㄱ)	전	369	"	592	369
	4	"	468-1	전	3,517	"	593	3,517
	5	"	468-2(ㄱ)	답	472	"	594	472
	6	"	468-3(ㄱ)	전	792	"	595	792
	7	"	468-4	전	337	"	596	337
	8	"	468-5	전	456	"	597	456
	9	"	469	전	1,709	"	598	1,709
	10	"	470-1(ㄱ)	답	19	"	599	19
	11	"	470-2(ㄱ)	답	1,099	"	600	1,099
	12	"	471(ㄱ)	전	22	"	601	22
	13	"	472(ㄱ)	전	94	"	602	94
	14	"	473((ㄱ)	답	2,062	"	603	2,062
	15	"	474(ㄱ)	전	4,334	"	604	4,334
	16	"	475	전	1,256	"	605	1,256
	17	"	476	전	126	"	606	126
	18	"	476-1	전	813	"	607	813
	19	"	477	전	169	"	608	169
	20	"	478(ㄱ)	전	1,037	"	609	1,037
	21	"	479(ㄱ)	전	1,047	"	610	1,047
	22	"	764-1	도	488	"	611	488
	23	북암리	1	전	3,372	"	612	3,372
	24	"	2	전	826	"	613	826
	25	"	719-5	구	10	"	614	10
	26	임암동	산64-4(ㄱ)	임	3,435	"	산138	3,435
	27	"	산65-1	임	11,116	"	산139	11,116
	28	"	산65-4	임	3,562	"	산140	3,562
	29	"	산66-1	임	1,289	"	산141	1,289
	30	"	산66-2	임	298	"	산142	298

구분	연번	현재의 행정구역				변경될 행정구역		
		동·리	지번	지목	면적(m ²)	동·리	지번	면적(m ²)
제천시	31	양양동	산67-1(ㄱ)	임	11,637	명도리	산143	11,637
	32	"	산68(ㄱ)	임	3,687	"	산144	3,687
	33	"	산72-1(ㄱ)	임	2,366	"	산145	2,366
	34	양양동	산1-1(ㄱ)	임	7,519	"	산146	7,519
	35	"	산2-1(ㄱ)	임	43,876	"	산147	43,876
	36	명도리	762	대	495	양양동	1060	495
	37	"	762-1	전	219		1061	219
	38	"	979-8	대	39		1062	39
	39	"	980	대	431		1063	431
	40	"	980-2	묘	402		1064	402
	41	"	981	대	264		1065	264
	42	"	982-7	전	1,096		1066	1,096
	43	"	982-8	전	1		1067	1
	44	"	982-9	잡	128		1068	128
	45	"	983-6	전	305		1069	305
	46	"	984	전	304		1070	304
	47	"	985-10	전	1,396		1071	1,396
	48	"	1029-4	구	364		1072	364
	49	"	1029-5	구	144		1073	144
	50	"	1034-1	도	87		1074	87
	51	명도리	405-6(ㄱ)	전	209		1075	209
	52	"	405-10(ㄱ)	전	501		1076	501
	53	"	405-11(ㄱ)	전	2,710		1077	2,710
	54	"	559-1(ㄱ)	도	242		1078	242
	55	"	산34-4(ㄱ)	임	291		산99	291
	56	"	산36(ㄱ)	임	7,467		산100	7,467
	57	"	산37	임	397		산101	397
	58	"	산38-1	임	1,173		산102	1,173
	59	"	산38-2(ㄱ)	임	28,687		산103	28,687
	60	양양동	산1-1(ㄴ)	임	6,532		산104	6,532
	61	"	산2-1(ㄴ)	임	2,255		산105	2,255
	소계		61필		169,600m ²			169,600m ²

【별표1】 리의 명칭과 구역

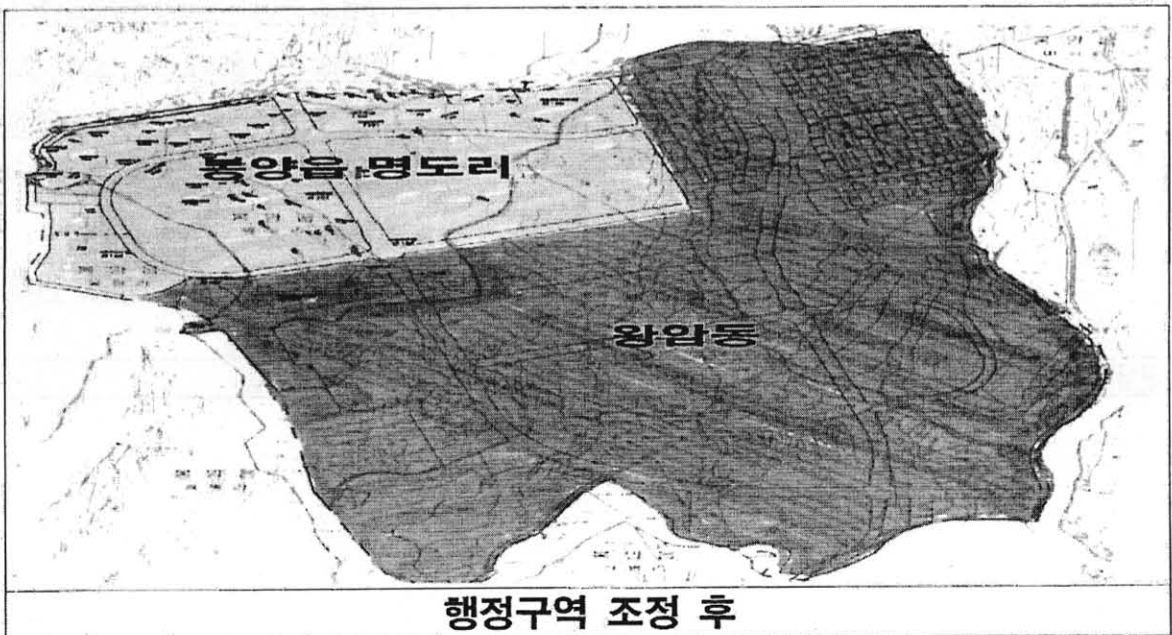
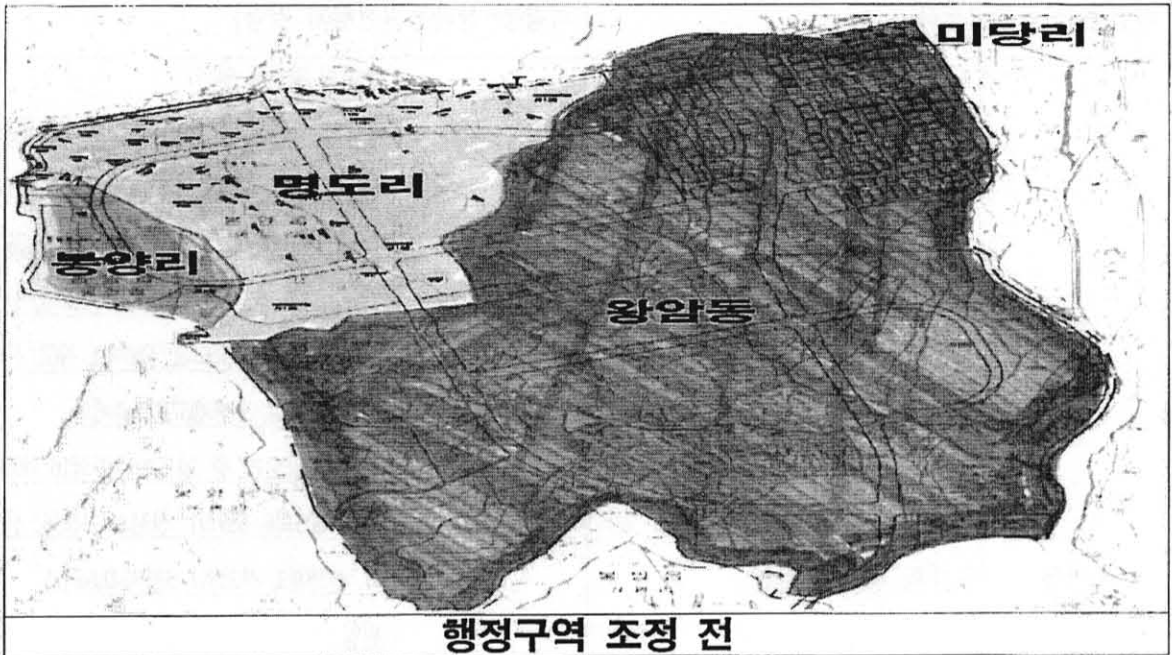
현 행		개 정 안	
리의 명칭	관할구역	리의 명칭	관할구역
봉양읍 주포리~장평리	(생략)	봉양읍 주포리~장평리	(현행과 같음)
미당리	종래의 미당리 일원	미당리	종래의 미당리 일원 종래의 미당리 중 미당리 762, 762의1, 979의8, 980, 980의2, 981, 982의7, 982의8, 982의9, 983의6, 984, 985의10, 1029의4, 1029의5, 1034의1, 15필지(5,675㎡) 제외
명도리	종래의 명도리 일원	명도리	종래의 명도리 일원 종래의 명도리 중 명도리 405의10, 405의11, 405의6, 559의1, 산34의4, 산36, 산37, 산38 의1, 산38의2, 9필지(41,667㎡) 제외 종래의 왕암동 중 왕암동 467, 467의1, 468의1, 468의2, 468의3, 468의4, 468의5, 469, 470의1, 470의2, 471, 472, 473, 474, 475, 476, 476의1, 477, 478, 479, 산64의4, 산65의1, 산65의4, 산66 의1, 산66의2, 산67의1, 산68, 산72의1, 764의1, 30필지(57,858㎡)편입 종래의 봉양리 중 봉양리 1, 2, 719의5, 산1의1, 산2의1, 5필지(55,603㎡)편입
봉양리	종래의 봉양리 일원	봉양리	종래의 봉양리 일원 종래의 봉양리 중 봉양리 1, 2, 719의5, 산1의1, 산2의1, 5필지(64,390㎡)제외
봉양읍 명암리~ 송학면 오미리	(생략)	봉양읍 명암리~ 송학면 오미리	(현행과 같음)

【별표2】 동의 명칭과 구역

현 행		개 정 안	
동의 명칭	관할구역	동의 명칭	관할구역
의림동~산곡동	(생략)	의림동~산곡동	(현행과 같음)
왕암동	종래의 왕암동 일원	왕암동	<p>종래의 왕암동 일원</p> <p>종래의 왕암동 중 왕암동467, 467의1, 468의1, 468의2, 468의3, 468의4, 468의5, 469, 470의1, 470의2, 471, 472, 473, 474, 475, 476, 476의1, 477, 478, 479, 산64의4, 산65의1, 산65의4, 산66의1, 산66의2, 산67의1, 산68, 산72의1, 764의1, 30필지(57,920㎡)제외</p> <p>종래의 명도리 중 명도리 405의10, 405의11, 405의6, 559의1, 산34의4, 산36, 산37, 산38의1, 산38의2, 9필지(41,667㎡) 편입</p> <p>종래의 미당리 일원</p> <p>종래의 미당리 중 미당리 762, 762의1, 979의8, 980, 980의2, 981, 982의7, 982의8, 982의9, 983의6, 984, 985의10, 1029의4, 1029의5, 1034의1, 15필지(5,675㎡) 편입</p> <p>종래의 봉양리 중 봉양리 산1의1, 산2의1, 2필지(8,787㎡)편입</p>
천남동~대량동	(생략)	천남동~대량동	(현행과 같음)

참고자료

제2산업단지 경계변경 현황



관계법령 발췌

지 방 자 치 법

- 제4조 (지방자치단체의 명칭과 구역) ①지방자치단체의 명칭과 구역은 종전과 같이 하고, 명칭과 구역을 바꾸거나 지방자치단체를 폐지하거나 설치하거나 나누거나 합칠 때에는 법률로 정하되, 시·군 및 자치구의 관할 구역 경계변경은 대통령령으로 정한다.
- ②제1항에 따라 지방자치단체를 폐지하거나 설치하거나 나누거나 합칠 때 또는 그 명칭이나 구역을 변경할 때에는 관계 지방자치단체의 의회(이하 "지방의회"라 한다)의 의견을 들어야 한다. 다만, 「주민투표법」 제8조에 따라 주민투표를 한 경우에는 그러하지 아니하다.
- ③자치구가 아닌 구와 읍·면·동의 명칭과 구역은 종전과 같이 하고, 이를 폐지하거나 설치하거나 나누거나 합칠 때에는 행정안전부장관의 승인을 받아 그 지방자치단체의 조례로 정한다. 다만, 명칭과 구역의 변경은 그 지방자치단체의 조례로 정하고, 그 결과를 특별시장·광역시장·도지사·특별자치도지사(이하 "시·도지사"라 한다)에게 보고하여야 한다. [개정 2008.2.29 제8852호(정부조직법)]
- ④리의 구역은 자연 촌락을 기준으로 하되, 그 명칭과 구역은 종전과 같이 하고, 명칭과 구역을 변경하거나 리를 폐지하거나 설치하거나 나누거나 합칠 때에는 그 지방자치단체의 조례로 정한다.
- ⑤동·리에서는 행정 능률과 주민의 편의를 위하여 그 지방자치단체의 조례로 정하는 바에 따라 하나의 동·리를 2개 이상의 동·리로 운영하거나 2개 이상의 동·리를 하나의 동·리로 운영하는 등 행정 운영상 동·리(이하 "행정동·리"라 한다)를 따로 둘 수 있다.
- ⑥행정동·리에 그 지방자치단체의 조례로 정하는 바에 따라 하부 조직을 둘 수 있다.

제천시 공고 제2010-728호

제천시 동리의 명칭과 구역에 관한 조례를 개정함에 있어 「행정절차법」 제 41조의 규정에 의하여 그 내용과 취지를 시민들에게 미리 알려 의견을 듣고자 다음과 같이 공고합니다.

2010년 6월 4일

제 천 시 장

제천시 동리의 명칭과 구역에 관한 조례 일부개정 조례안 입법예고

1. 자치법규명 : 제천시 동리의 명칭과 구역에 관한 조례 일부개정 조례안

2. 개정이유

- 제천 제2산업단지 조성사업 개발구역 내 4개(봉양읍 미당리, 명도리, 봉양리, 왕암동)의 법정리동으로 되어 있어 산업단지의 효율적 관리를 위하여 행정구역 경계를 지역 현실에 맞게 조정하여 향후 입주업체의 편익도모 및 행정의 원활한 수행을 추진하기 위함.

3. 주요내용

- 제천시 봉양읍 미당리, 명도리, 봉양리 일부를 왕암동으로 편입
- 제천시 봉양읍 봉양리 일부를 봉양읍 명도리로 편입
- 제천시 왕암동 일부를 봉양읍 명도리로 편입

※ 지번별 조서 1부<별첨>


4. 의견제출

이 자치법규 개정안에 대하여 의견이 있는 기관·단체나 개인은 2010년 6월 24일까지 다음사항을 기재한 의견서를 제천시장(참조 : 자치행정과)에 서면으로 의견을 제출하거나 전화로 알려주시기 바랍니다. (☎ 641-5465, FAX 641-5469)

가. 예고사항에 대한 항목별 의견(찬·반 여부와 그 사유)

나. 성명, 주소, 전화번호

다. 기타 참고사항

 2010 제천시 국제한방Bio엑스포 2010.9.16~10.16



제 천 시



수신자 내부결재
(경유)

제목 제천시 동리의 명칭과 구역에 관한 조례 일부개정(안) 입법예고 결과보고

제천시 동리의 명칭과 구역에 관한 조례 일부개정(안) 입법예고 결과를 다음과 같이 보고드립니다.

1. 조 례 명 : 제천시 동리의 명칭과 구역에 관한 조례 일부개정 조례안
2. 예고기간 : 2010. 06. 04 ~ 06. 25 <22일간>
3. 입법예고 방법 : 시 홈페이지 및 시보 공고
4. 홈페이지 조회건수 : 75건
5. 의견제출 : 없음

붙 임 : 제천시 동리의 명칭과 구역에 관한 조례 일부개정(안) 입법예고문 1부. 끝.

★실무관 임호용 시정팀장 윤원섭 자치행정과장 06/25
함건택

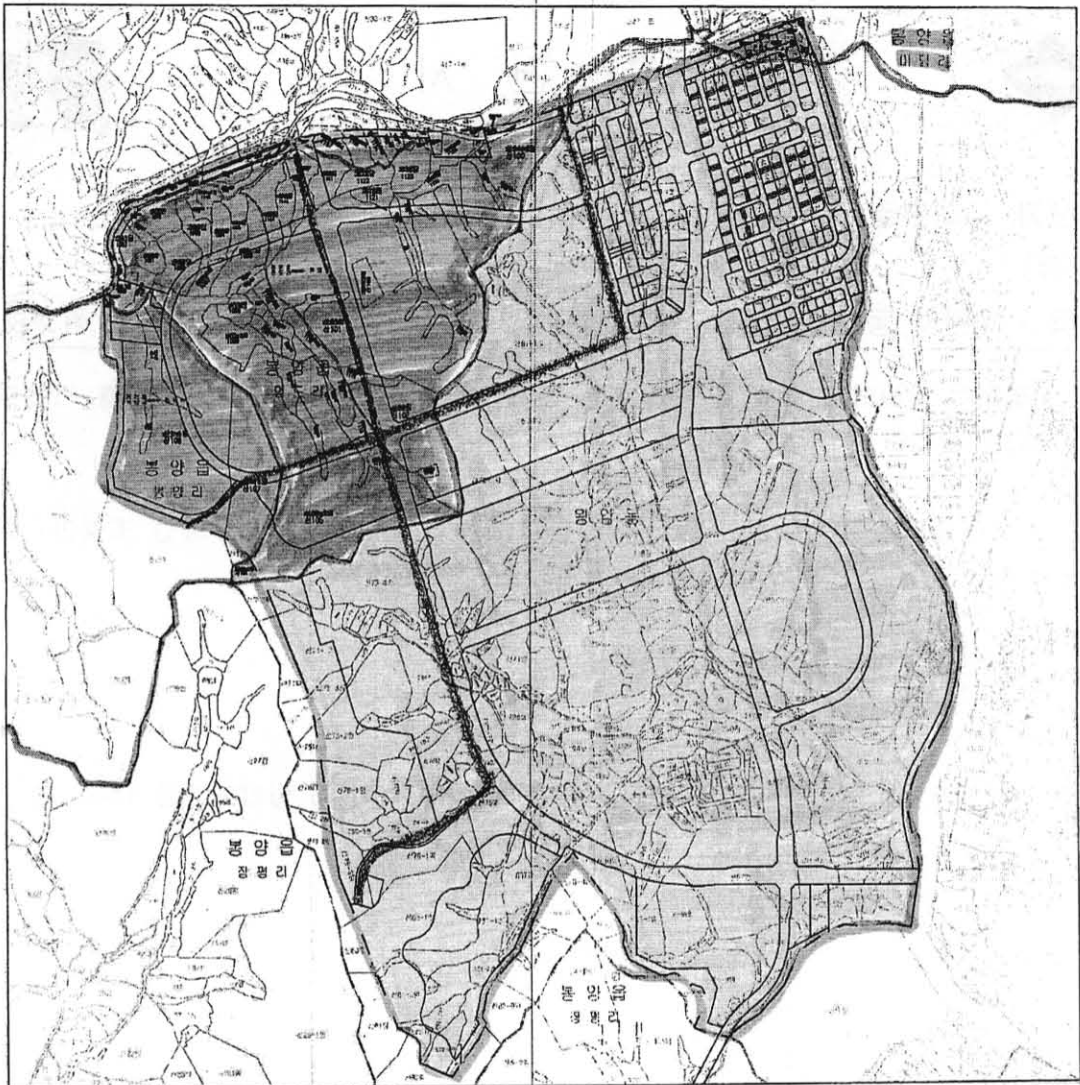
협조자

시행 자치행정과-10184 (2010.06.25.) 접수 ()

우 390-701 충북 제천시 내토로295(천남동 12-2) / <http://www.okjc.net>

전화 043)641-5465 / 전송 043)641-5429 / openg1330@korea.kr / 공개

행정구역 조정전



범례

명칭	구분
산업단지 구역선	
충북개발공사 요청안(2안)	
봉양읍 요구안	
기존행정구역선	
봉양읍 명도리	
봉양읍 미당리	
봉양읍 봉양리	
왕암동	

행정구역 조정후

