

2009. 1. 22.(목)  
제155회 임시회 제2차 본회의

## 2008년도 행정사무감사 결과보고

제 천 시 의 회  
자치행정위원회

## 순 서

### □ 2008년도 행정사무감사 결과보고

1. 총	평 . . . . .	1-3
2. 감 사 결 과	. . . . .	4
가. 지적·건의 총괄	. . . . .	4
나. 지적 및 조치요구사항	. . . . .	5-20
다. 건의사항	. . . . .	21-23
라. 수범사례	. . . . .	24-26
3. 행 정 사 항	. . . . .	27

# 2008년도 행정사무감사 결과보고

## 1. 총 평

지방자치법 제41조 및 같은법 시행령 제39조, 제천시의회 행정사무감사 및 조사에 관한 조례의 규정에 의하여 실시한 자치행정위원회 소관 2008년도 행정사무감사는 2008년 11월 27일부터 12월 3일까지 7일간에 걸쳐 실시하였으며,

위원회 소관업무 전 분야에 대하여 질의·답변으로 이루어진 회의식 감사를 위주로 실시하였고, 사회단체보조금, 교육경비지원사업, 댐주변지역지원사업등의 사무를 중심으로 소속위원 6명을 2개 감사반으로 편성, 2일간에 걸쳐 현장확인 및 읍면동에 대한 감사를 실시하였음.

금번 행정사무감사는 실과사업소별 사무를 심층분석하여 감사준비에 철저를 기하였으며, 또한 현장확인 감사시 도출된 문제점에 대하여는 시정조치를 요구하는 등 행정에 대한 견제와 감시기능 역할을 그 어느때보다 내실있고 알차게 수행하였다고 판단됨.

### 감사결과 주요 지적사항을 간략히 살펴보면

- 사회단체보조금은 시정수행과 관련하여 시에서 권장하는 사업을 시행하는 사회단체활동을 지원하는 것으로서 기념품 및 작품집제작, 통신설비, 자산취득비, 현금성지출경비등을 지출할 수 없음에도 일부 사회단체의 경우 작품집제작, 화환구입, 체육대회참가비등으로 지출하였으며, 당초 계획과 달리 집행하는 등 이의 관리를 소홀히 함.

2007년도 사회단체평가 결과서를 보면 70점이하의 평가를 받은 2개 단체가 2008년도에도 사업을 신청하여 활동하는등 사회단체평가가 익년도 사업선정시 반영이 되지 않는등 이의 관리를 소홀히 함.

- 제천시 교육경비보조에 관한 조례 제3조 사업의 범위를 살펴보면 외국어 교육지원사업, 특기적성 및 학력향상 프로그램, 체육·예능·기능진흥사업, 연구활동지원사업등이 2007년 9월 28일 개정되어 시행되었음에도 J고등학교의 경우 정구라 컷구입 180만원을 2007년 3월 13일 지출하였으며 2학년 1학기 심화선택 방과후 학교지도 수당지급 김○○외 3인 2백만원을 2007년 7월 18일 지출하는등 이의 관리감독을 소홀히 하였음.

JG고등학교의 경우 학력제고 및 교육환경 개선사업으로 통합논술특강 6백만원, 노후PC개선사업 1800만원을 사업 신청하였으나 사용내역을 살펴보면 통합논술 강사료 2인(인문사회/과학기술) 3백만원, 첨삭지도 2개반(인문사회/과학기술) 80만원 S서점에 지출하였으며, 노후PC 교체에 대해서는 당초 계획과 달리 노트북을 구입하여 일선 선생님에게 배부하는 등 이의 관리를 소홀히 함.

○ 수산면 수곡1리 마을회관 증축공사를 살펴보면 공사가 어느 정도 진전된 후 중도금을 지급하고 준공검사를 필한 후 잔금을 지급하여야 함에도 중도금(2600만원)과 잔금(4900만원)을 준공일 전인 2007년 11월 12일에 지급하였으며 세금계산서도 발행하지 않는 등 이의 관리감독을 소홀히 함.

봉양읍 앰프설치공사 정산내역서를 살펴보면 크레인을 사용하지 않고 전봇대 올라가서 설치하였음에도 크레인 3일 30만원씩 90만원을 계상하는 등 이의 관리감독을 소홀히 함.

위와 같은 사항을 포함하여 금번 행정사무감사 결과 본청 직속기관 및 사업소 지적사항 28건, 개선사항 10건, 수범사례 4건을 채택하여 집행기관에 통보함으로써 지적사항에 대하여는 즉시 시정이 가능한 부분은 신속한 조치를 그리고 장기적인 대책이 필요한 사항은 세밀한 추진계획을 수립하여 추진토록 하고, 건의사항에 대하여는 충분한 검토를 통하여 시정에 반영하는 등 집행부 업무에 접목하거나 대책을 마련해 줄 것을 요청함.

## 2. 감사결과

### 가. 지적·건의·수범사례 총괄

팀·사업소별	계	조치요구 사    항	건의사항	수범사례	비    고
합    계	42	28	10	4	
공    통	3	3			
전략기획실	3	2	1		
투자유치담당관					
자치행정과	5	2	3		
홍보전산과	2	2			
회    계    과	4	4			
세    정    과					
평생학습체육과	6	6			
사회복지과	3	3			
민원지적과					
환    경    과	3	2	1		
건강증진과	3	2	1		
보건위생과	3		3		
환경사업소	2	1		1	
시립도서관	2	1	1		
읍·면·동	2			3	

## 나. 지적 및 조치요구 사항

연번	소관 부서	감사대상	지 적 사 항	조 치 요 구 사 항
1	공 통	○사회단체보 조금 관리	○사회단체보조금 관리감독 소홀  ① 사회단체보조금은 시정수행과 관련하여 시에서 권장하는 사업 을 시행하는 사회단체활동을 지 원하는 것으로서 기념품 및 작품 집제작, 통신설비, 자산취득비, 현 금성 지출경비등을 지출할 수 없 음에도 일부 사회단체의 경우 작 품집제작, 경조화환구입, 체육대 회참가비등으로 지출하였으며, 당 초 계획과 달리 집행하는 등 이 의 관리 및 감독을 소홀히 함.  ② 2007년도 사회단체평가 결과 서를 보면 70점이하의 평가를 받 은 2개 단체가 2008년도에도 사 업을 신청하여 활동하였으며 사 회단체평가가 익년도 사업선정 시 반영이 되지 않는등 이의 관 리를 소홀히 함.	① 사회단체보조금에 대하여 자 체점검을 통하여 법령, 보조금결 정의 내용과 조건에 적합하게 지 출하였는지 점검하고 사회단체보 조금으로 지출할 수 없는 부분에 지출한 것에 대해서는 회수등의 적의 조치하고 그 결과를 3월 임 시회의시 의회에 보고하기 바람.  ② 사회단체활동을 평가하여 70 점이하의 평가를 받은 단체, 혹은 하위 10% 평가를 받은 단체는 익 년도 사업신청시 패널티를 적용 하는 등 평가관리를 철저히 하기 바람.

연번	소관 부서	감사대상	지 적 사 항	조 치 요 구 사 항
2	공 통	○건강보험료, 연금보험료 관리	○ 건강보험료, 연금보험료 정산소홀 지방자치단체 입찰 및 계약집행 기준 제39조, 제40조에 건설공사 시 국민연금, 건강보험료를 준공 기일 이전 납부후 대가를 지급하여야 하나 국민연금, 건강보험료를 납부하지 않았음에도 계약금액을 지급하는 등 정산을 소홀히 하여 자치행정위원회 소관 건강보험료 41,073천원, 국민연금 71,611천원 총 112, 684천원을 충북도로부터 회수조치 통보를 받았음.	국민연금 건강보험료 미납시 일반관리비, 이윤, 부가가치세의 변동이 있으므로 일반관리비, 이윤, 부가가치세를 정산하여 회수조치하기 바람.

[ 건강보험료, 연금보험료 정산조치 요구내역 ]

(단위:원)

발 주 처	계	국민건강	국민연금	비 고
계	112,684,122	41,073,388	71,610,734	
평생학습체육과	17,365,848	6,320,583	11,045,265	
환 경 과	18,663,315	6,653,245	12,010,070	
환경사업소	4,670,650	1,720,620	2,950,030	
읍 면 동	71,984,309	26,378,940	45,605,369	

[보험료 관련 지적사항 조치요구 결과서식 ]

발주처	도 조치요구금액			회 수 금 액						비 고
	계	국민연금	건 강 보험료	계	국민연금	건 강 보험료	일 반 관리비	이 윤	부 가 가치세	



연번	소관 부서	감사대상	지 적 사 항	조 치 요 구 사 항
3	공 통	○각종 위원 회 관리	○각종 위원회 관리 소홀 여성의 시정참여와 다양한 의 견을 수렴하여 시정에 반영하 는 것이 타당하다고 사료됨. 자치행정위원회 소관 위원회 내역으로 살펴보면 제천시 업 무평가위원회와 3개위원회는 여성위원이 없으며, 규제개혁 위원회의 12개 위원회는 여성 이 1~2명으로 여성위원의 비 율이 20%대로 낮으며 3개 위 원회에 참여한 위원이 3명, 5 개 위원회에 참여한 위원이 2 명이 있는등 이의 관리를 소 홀히 함.	여성의 전문성 향상과 시정참 여를 위해서 여성위원의 비율 을 30%까지 올리도록 조치하 기 바라며 2개이상의 위원회 에 참여하는 위원에 대해서는 많은 여성이 시정에 참여할 수 있도록 조정하여 주기 바 람.
1	전 략 기획실	○종합연수타 운업무추진	○종합연수타운 추진실적 미흡 종합연수타운 조성사업은 2007 년도 10월 1일 건교부와 균형발 전위원회, 충청북도, 제천시, 주공 과 함께 이행각서를 체결하고 조 례제정, 투자유치설명회등 연수기 관 유치를 위하여 많은 노력을 기울였으나 가시적인 성과가 없 음.	제천연수타운 사업타당성 및 종 합연수시설 건립·운영에 관한 연구용역 보고서를 살펴보면 사 업1단계 개발시 조성원가가 1,045 천원~1,239천원으로 토지 매입 비용부담에 따른 사업성이 낮은 것으로 판단되므로 관련 부처와 협의를 통하여 개별연수기관 유 치등의 활로를 모색하여 추진하 기 바람.

연번	소관 부서	감사대상	지 적 사 항	조 치 요 구 사 항
2	전 략 기획실	○시장공약사업관리	○시장공약사업 관리소홀 시장공약사업을 관리함에 있어 사업비의 지출, 공사의 진척율등으로 구체적인 실적으로 관리하여야 함에도 제천국제한방엑스포 개최 70% 진행되는등 이의 관리가 소홀함.	시장공약사업 추진실적으로 사업비 지출대비, 공사진척율 대비등으로 구체적으로 작성하여 제출하기 바람.
1	자 치 행정과	○여성공직자 인사관리	○여성공직자 인사관리 소홀 ① 여성공무원 정책이 2012년까지 5개년 계획으로 6급 이상 관리자를 16%이상(5급 9.6% 6급 18.8%)하도록 되어 있음에도 현재 5급이 3명 5.9% 6급이 24명으로 12.6%로 저조하며 이의 관리를 소홀히 함. ② 투자유치담당관실과 엑스포지원단의 경우 여성공무원이 배치되지 않았는데 이는 양성평등의 차원에서 여성공무원의 배려가 미약하다고 사료됨.	① 여성공무원의 전문성 향상을 위하여 6급이상 여성공무원의 비율을 점진적으로 높여나가기 바람. ② 여성공무원의 전공과 직무능력을 감안한 전 부서에 여성공무원이 배치될수 있도록 하기 바람.

연번	소관 부서	감사대상	지 적 사 항	조 치 요 구 사 항
2	자 치 행정과	○주민자치프 로그램 관 리	○주민자치프로그램 관리 소홀 주민자치센터 프로그램 운영현 황을 살펴보면 각 읍면동에서 주 로 에어로빅, 풍물놀이, 요가, 노 래교실, 수지침, 탁구 등을 2~3 년동안 공통적으로 실시하고 있 는 바 이는 수강생의 고착화 현 상이 나타나고 있으며 이는 신규 수강생이 들어오기 어려운 결과 가 나타나는 등 이의 관리를 소 홀히 함.	주민자치센터의 수강생을 초급, 중급, 고급반으로 관리하여 프로 그램을 다양화 - 미술교실, 영어 교실, 논술교실등 - 할 필요가 있 으며 신규 수강생을 많이 모집하 여 주민참여도를 높이는 방안을 모색하기 바람.
1	홍 보 전산과	○시정홍보관 리	○언론사 및 유선방송을 통한 시정홍보 미흡 언론기관, 유선방송을 통한 시정홍 보는 매월 1회 제작, 월,수,금(1일3회), 일요일(1일1회)에 방영되고 2007년 도부터 2008년도 감사일까지 2,940만 원을 집행하였으나 시민들을 홍보가 부족하여 방송시간대를 알지 못하며, 시간대를 살펴보면 13시 40분, 19시 10분, 24시 40분에 방영되는 바 24시 40분에 방영되는 것은 시정홍보의 효 과를 기대하기는 어려우며 이의 관리 를 소홀히 함.	시정홍보를 효과를 극대화하기 위하 여 시정홍보를 월2회 제작 방영하고 각종 회의, 푸른소식지등의 방송시간 대를 널리 홍보하며 24시 40분의 방 영시간대를 조정하기 바람.

연번	소관 부서	감사대상	지 적 사 항	조 치 요 구 사 항
2	홍 보 전산과	○정보화마을 관리	<p>○ 정보화마을 관리감독 소홀</p> <p>① 정보화 마을을 2003년부터 2006년까지 9억 7천만원을 예산을 들여 구축하였음에도 현재 정보화마을중 일부를 살펴보면 월악산 송계 2회 25명, 약초시장 1회 19명을 교육하는 등 예산투자 대비 실적이 미미함. 특히 약초시장의 경우 약초시장 법인과 상인회의 갈등으로 2008년 1월부터 인터넷요금을 납부하지 않아 인터넷이 끊기는 등 운영이 전무한 실정이며 이의 관리를 소홀히 함.</p> <p>② 2007년도 전자상거래를 통한 농특산물 판매현황을 살펴보면 월악산 약초 6건, 259천원, 약초시장 14건, 346천원으로 상당히 저조하며 이의 관리를 소홀히 함.</p>	<p>① 월악산 송계 정보화 마을은 교육대상자를 일반인 대상에서 벗어나 유치원, 초등학교, 유관단체등으로 활로를 모색하기 바라며 약초시장 정보화마을의 경우 1년이상 방치하여 컴퓨터의 노후화와 고장이 우려되는 바 전자상거래 시스템의 최소 부분만 남겨두고 회수조치하여 타단체에 유용하게 활용할수 있는 방안을 모색하고 약초시장 번영회, 상인회의 정보화 교육이 필요할시 위탁교육을 하기 바람.</p> <p>② 전자상거래를 활성화하기 위해서는 상품의 확보와 홍보가 중요하다고 판단되는 바 전자상거래를 위한 조직을 구축하고 다양한 상품을 확보하고, 홍보를 통하여 지역경제 활성화에 기여할수 있도록 조치하기 바람.</p>
1	회계과	○종합보건복지센터정산 관리	○ 종합보건복지센터 정산 소홀 보건복지센터의 준공원가계산서상 직접노무비가 3,200만원정도 줄어듬으로 인하여 건강보험료, 퇴직공제부금비, 안전관리비, 환경보전비를 감하여 정산하여야 하나 이를 소홀히 함.	테마감사결과 84,247,050원 중액되어 최종정산하였으나 요율보다 높은 금액으로 계상된 환경보전비 98,270원에 대해서는 회수조치하기 바람.

연번	소관 부서	감사대상	지 적 사 항	조 치 요 구 사 항
2	회계과	○낙찰율관리	<p>○ 각종용역 낙찰율관리 소홀</p> <p>철도산업을 통한 지역 신성장동력창출을 위한 연구용역 예산이 3천만원이며 집행이 2,850만원으로 낙찰율이 95%가 되며, 2007년도 DB 구축사업은 예산이 2억이며 집행액이 1억 9722만원 낙찰율이 98%, 서울 약령시장 옥외광고탑 광고 집행액 1억 6천인데 낙찰율이 96.72%임. 이는 타 자치단체의 사례등으로 볼때 너무 높은 것으로 판단되며 이의 관리를 소홀히 함.</p>	<p>각종용역 사업으로 할때 사업비에 따라 낙찰율 기준으로 두어 - 2천만원이상은 90%로 하는 등 - 일관성 있게 업무를 추진할 수 있는 방안을 검토시행하기 바람.</p>
3	회계과	○ 준공기일 관리	<p>○ 각종 사업·용역 준공기일 관리감독 소홀</p> <p>각종사업·용역을 수행시 계약에 의한 준공기일내에 사업완료·납품될 수 있도록 관리감독을 철저히 하여야 함에도 2007년부터 2008년도 7월까지 2천만원 이상 지체상금 현황을 살펴보면 공사 4건 용역 1건, 물품구입 4건이 발생하였으며 특히 도로제설용 염화칼슘구입의 경우 납품기일이 2007년 11월 14일임에도 2007년 12월 24일 납품되는등 이의 관리를 소홀히 함.</p>	<p>각종사업·용역을 수행시 준공기일내에 사업완료·납품될수 있도록 관리감독을 철저히 하기 바람, 지체된 사업자에 대해서는 입찰시 패널티를 적용하는 방안을 검토하기 바람.</p>

연번	소관 부서	감사대상	지 적 사 항	조 치 요 구 사 항
4	회계과	○공유재산관리	○공유재산관리 소홀 공유재산을 관리함에 있어 지방재정의 건전한 발전에 기여하여야 함에도 행정기능이 없어진 잡종재산 - 구 제원군 노인회관, 구 봉양상수도 관리소, 검차장, 도화저장고 등 -을 매각하지 않는 등의 관리를 소홀히 함.	행정기능이 없어지고 향후 사용할 수 없는 잡종재산에 대해서는 매각할수 있는 방안을 마련하여 조치하기 바람.
1	평생학습체육과	○조경사업관리	○신백체육공원 조경사업 관리 감독 소홀 신백체육공원 조경수 식재시 일부가 철사 및 고무밴드로 감긴채로 식재되었으며, 발근제를 사용하지 않아 125주가 고사하는등의 관리를 소홀히 함.	고사한 125주에 대해서는 2009년도 3월말에 조경 하자보수를 하기 바람.
2	평생학습체육과	○체육팀회계처리관리	○볼링팀, 육상팀 회계처리 관리 감독 소홀 각종 운동경기팀의 활동경비 지출은 사안발생시마다 결제함이 타당함에도 볼링팀 정산내역서를 보면 5건에 총 405만원을 일시에 결제하였으며, 육상팀의 경우 1건에 280만원을 일시에 결제하였으나 세부내역서를 첨부하지 않는 등의 관리를 소홀히 함.	각종 운동경기팀의 활동경비지출의 투명성 확보를 위하여 반드시 법인카드를 사용토록 하고 사안발생시마다 결제하도록 지도감독을 철저히 하기 바람.

연번	소관 부서	감사대상	지 적 사 항	조 치 요 구 사 항
3	평생학 습체육 과	○ 교육경비보 조금관리	<p>○ 교육경비 보조금 집행 관리 감독 소홀</p> <p>① 제천시 교육경비보조에 관한 조례 제3조 사업의 범위를 살펴보면 외국어 교육지원사업, 특기적성 및 학력향상 프로그램, 체육·예능·기능진흥사업, 연구활동지원사업등이 2007년 9월 28일 개정되어 시행되었음에도 제천고등학교의 경우 정구라켓구입 180만원을 2007년 3월 13일 지출하였으며 2학년 1학기 심화선택 방과후 학교지도 수당지급 김○○ 외 3인 2백만원을 2007년 7월 18일 지출하는등 이의 관리감독을 소홀히 하였음.</p> <p>② 제천여자고등학교의 경우 학력제고 및 교육환경 개선사업으로 통합논술특강 6백만원, 노후 PC개선사업 1800만원을 사업신청하였으나 사용내역을 살펴보면 통합논술 강사료 2인(인문사회/과학기술) 3백만원, 첨삭지도 2개반(인문사회/과학기술) 80만원 S서점에 지출하였으며, 노후PC 교체에 대해서는 당초 계획과 달리 노트북을 구입하여 일선 선생님에게 배부하는 등 이의 관리를 소홀히 함.</p>	<p>① 지방자치단체의 교육경비 보조에 관한 규정 제2조(보조사업의 범위)를 살펴보면 급식시설설비사업, 교육정보화사업(환경개선사업포함), 교육과정 운영의 지원에 관한 사업, 지역주민 교육과정 개발사업, 체육·문화공간설치사업, 기타 단체장이 인정하는 교육여건개선사업으로 한정되어 있는바, 제천시 교육경비보조에 관한 조례의 사업범위가 너무 확대해석한 것은 아닌지 검토하기 바람.</p> <p>② 2008년도 교육경비보조사업 전반에 대해서 자체점검을 실시하고 특히 아래의 사항에 대하여 부적절한 집행이라 판단되면 회수조치하고 그 결과를 보고하기 바람.</p> <p>㉠ 2학년 1학기 심화선택 방과후 학교지도 수당지급의 건 : 2백만원</p> <p>㉡ 통합논술 강사료, 첨삭지도(2개반)의 건 : 통합논술 강사료 3백만원, 첨삭지도 80만원</p> <p>㉢ 노트북 구입비 : 1800만원</p>

연번	소관 부서	감사대상	지 적 사 항	조 치 요 구 사 항
4	평생학 습체육 과	○ 족구대회정 산관리	○ 제3회 청풍명월 전국족구대회 정산 소홀 제3회 청풍명월 전국족구대회는 11월 1일부터 2일까지 하였음에 도 보조금 정산서중 물건비 지출 부분을 살펴보면 11월 3일 수연 식당에서 7만 5천원, 11월 3일 산 해진미에서 9만 5천원, 11월 2일 송어나라에서 36만 5천원, 11월 3 일 송어나라 38만 5천원, 11월 2 일 고향 반점 5만 7천원, 11월3일 송어나라 150만원, 11월3일 청원 식당 220만원을 결제하였는바 결 제내용과 영수증날짜와 맞지 않 는 등 이의 관리감독을 소홀히 함.	향후 물건비(식비) 지출에 관해 서는 사안이 발생할때마다 결제 토록 관리감독을 철저히 하기 바 람.
5	평생학 습체육 과	○ 약정서 체결 및 정산관 리	○ 배구대회 유치 약정서 체결 및 정산 소홀 ① 배구대회를 유치하기 위하여 제천시와 배구협회와 약정서 체 결시 약정내용을 꼼꼼히 살펴보 아야 함에도 직인없이 체결되는 등 이의 관리를 소홀히 함. ② 배구대회의 세부내역을 살 펴보면 200게임 2천만원, 기록비 700만원, 임원 숙박비 1,050만원, 인건비 360만원 총 4,100만원을 계상하였음에도 실제 경기는 150 게임을 하였으며 정산서에는 5,000만원을 계상하는등 이의 관 리감독을 소홀히 함.	향후 각종 대회를 유치하기 위 한 표준약정서를 만들어 시행하 기 바람 약정서 체결시 약정내 용을 면밀히 검토하여 실제 이행 여부를 철저히 감독하여 정산하 기 바람.



연번	소관 부서	감사대상	지 적 사 항	조 치 요 구 사 항
6	평생학 습체육 과	○안전관리비 관리감독	○ 자원관리센터 축구장 조성 공사 안전관리비 관리감독 소홀 위 공사와 관련하여 안전관리비 사용내역을 살펴보면 6월에 인부 가 4명임에도 안전화 20켢레 안 전모 30켢레 안전조끼가 20개 총 580만원을 지출하였으며, 7월에 인부가 5명임에도 안전화 49켢레, 안전모 25켢레, 안전조끼 15개를 구입하였으며 8월에 안전화 25켢 레 안전모 20를 구입하였으며, 사 진도 1장으로 매달 첨부하는등 이의 관리를 소홀히 함.	위의 내용을 확인후 부적절한 지출에 대해서는 회수하기 바람.
1	사 회 복지과	○일자리창출 관리	○ 여성일자리 창출 관리소홀 일자리 창출은 계속성을 가진 일자리를 발굴하여야 함에도 추 진실적으로 살펴보면 조사원 27 명, 선거관련 99명을 일자리 창출 실적으로 계상하는등 이의 관리 를 소홀히 함.	여성을 위한 교육프로그램을 취 미, 단순 노동을 위한 것에서 탈 피하여 전문성을 요하는 프로그 램 - 유통, 서비스, 마케팅, 경영 등 - 을 발굴하여 항구적인 일자 리를 창출할 수 있는 방안을 마 련하기 바람.
2	사 회 복지과	○여성리더관 리	○여성리더 관리소홀 여성리더를 양성하기 위한 프로 그램인 청풍명월 여성아카데미 (세명대)는 60세미만을 대상으로 하고 아카데미 재천여성(여성문 화센터)은 60세 이상하여 교육과 정을 차별화하여 전문성을 향상 시켜야 하나 수강생의 내역을 살 펴보면 청풍명월 여성아카데미에 60세 이상의 여성이 2명이 있는 바 이의 관리를 소홀히 함.	향후 수강생의 기준을 명확히 하도록 하고 교육과정을 차별화 하여 여성리더과정의 전문성을 향상시키기 바람.

연번	소관 부서	감사대상	지 적 사 항	조 치 요 구 사 항
3	사 회 복지과	○ 댐주변지역 지원사업관 리	<p>○ 댐주변지역지원사업 관리 감독 소홀</p> <p>① 수산면 수곡1리 마을회관 증 축공사를 살펴보면 공사가 어느 정도 진전된 후 중도금을 지급하 고 준공검사를 필한 후 잔금을 지급하여야 함에도 중도금(2600 만원)과 잔금(4900만원)을 준공 일 전인 2007년 11월 12일에 지 급하였으며 세금계산서도 발행하 지 않는등 이의 관리감독을 소홀 히 함.</p> <p>② 수산면 수리마을회관, 고명리 마을회관, 수곡1리 마을회관, 구 곡리 마을회관, 계란리 마을회관 신축공사를 함에 있어 사업자등 목록을 소지한 정상적인 사업자 가 공사를 하여야 함에도 마을직 영으로 사업을 추진하였으며 정 산시 내역서를 첨부하지 않는 등 이의 관리를 소홀히 함.</p> <p>③ 봉양읍 앰프설치공사 정산내 역서를 살펴보면 크레인을 사용 하지 않고 전봇대 올라가서 설치 하였음에도 크레인 3일 30만원씩 90만원을 계상하는 등 이의 관리 감독을 소홀히 함.</p>	<p>① 댐주변지역지원사업에 대해 서는 자체점검을 통하여 부적절 한 지출에 대해서는 회수 조치하 기 바라며 향후 제천시 보조금관 리 조례에 의거 집행될 수 있도 록 관리감독을 철저히 하기 바람.</p> <p>② 봉양읍 앰프설치공사의 경우 사용하지 않은 크레인에 대해서 는 확인후 회수조치하기 바람.</p> <p>③ 댐주변지역지원사업비가 마 을별 물품구입등의 경상적경비로 지출되는 사례가 있는 바, 이는 예산을 효율적으로 사용하지 못 하는 것이므로 향후 위 사업의 추진시는 경상적경비지출은 지양 하고 지역에 꼭 필요한 공동사업 으로 추진하는 방안을 마련하기 바람.</p>

연번	소관 부서	감사대상	지 적 사 항	조 치 요 구 사 항
1	환경과	○자원관리센터관리	<p>○자원관리센터설치와 관련한 생활폐기물 대책 및 악취제거 미흡</p> <p>① 자원관리센터를 효율적으로 운영하기 위해서는 기본계획에 따른 폐기물처리가 되어야 함에도 폐기물발생량(재활용)을 살펴보면 당초 30톤/일으로 계획하였으나 2008년에는 8.8톤/일을 처리하여 비닐류 등이 재활용(전체발생량의 40%)으로 선별되지 않고 소각되어 자원관리센터의 운영에 많은 어려움을 주고 있음. 이는 가연성, 불연성폐기물의 분리수거 및 재활용품 수거에 대한 시민의 홍보가 부족하여 재활용분리수거 철저히 지켜지지 않는 것이며, 이의 대책을 소홀히 함.</p> <p>② 음식물처리시설을 설치함에 있어 악취가 발생하지 않도록 하여야 하나 음식물 투입호퍼 및 건조과정, 침출수 처리등에서 악취가 발생하여 인근 지역주민의 민원이 끊이지 않는등 이의 관리 감독을 소홀히 함.</p>	<p>① 비닐류의 재활용폐기물 분리수거가 철저히 지켜지도록 시민 홍보를 강화하여 자원관리센터가 원활하게 운영될 수 있도록 조치하기 바람</p> <p>② 악취제거에 대해서는 전문기관의 현장점검 및 기술자문(용역)을 받아 탈취설비를 설치하여 악취를 제거하고 민원이 발생하지 않도록 조치하기 바람</p>

연번	소관 부서	감사대상	지 적 사 항	조 치 요 구 사 항
2	환경과	○안전관리비 관리	○안전관리비 관리감독 소홀 건설업 산업안전보건관리비 계 상 및 사용기준에 의하면 총공사 금액 4천만원이상(부가세포함) 사 업은 안전관리비를 계상하여야 함에도 지하수보조관측망 설치공 사(봉양, 백운)의 경우 안전관리 비(재료비 8,030,622원 + 직접노 무비 15,955,424원 X 2.48%) 594,853원을 계상하지 않는등 이 의 관리를 소홀히 함.	원가계산서에 의한 안전관리비 594,850원을 계상하여 정산하여 회수조치하기 바람.
1	건 강 증진과	○종합보건복 지센터관리	○종합보건복지센터 사무실배치 소홀 종합보건복지센터 준공시 대다 수의 시민들의 민원을 대상으로 하는 교통과가 2층에 배치되고 장애인의 편의를 위하여 장애인 물리치료실이 2층에 배치되는 것 이 타당함에도 자원봉사센터, 민 간협의체 아동보호전문센터 청소 년지원센터등 민간단체가 배치되 어 시민의 불편을 초래하였으며, 행정동우회에 대해서는 사무실을 임대해 줄 근거가 없음에도 임대 하여 종합보건복지센터를 비효율 적으로 공간배치하는 등 이의 관 리를 소홀히 함.	교통과와 민간단체의 사무실의 교체하는 방안을 검토하기 바라 며 공공건물의 사용목적에 부적 합한 부분에 대해서는 관련 법규 에 의거 재조정하기 바람.

연번	소관 부서	감사대상	지 적 사 항	조 치 요 구 사 항
2	건 강 증진과	○ 강 사 수 당 정산관리	○ 강사수당 정산 소홀 소득세법 제84조 기타소득에 해 당하는 강사수당에 대하여 년 누 계로 소득세와 주민세를 원천징 수해야 함에도 소득세, 주민세 정 산내역을 살펴보면 장수정(뇌졸 중) 1,780천원, 김기태(고혈압예방 교육) 300천원, 박송동(고혈압예 방교육) 500천원에 대한 소득세, 주민세를 징수하지 않는등 이를 소홀히 함.	위 내용에 대해서 소득세와 주 민세를 정산하기 바람.
1	환 경 사업소	○ 하수관거정 비 전면책 임관리용역 관리	○ 하수관거정비(BTL) 전면책 임관리용역 사업수행능력평가관 리 소홀 ① 하수관거정비(BTL) 전면책 임관리용역 사업수행능력평가를 함에 있어 S사의 비상주감리원 업무증첩도와 책임감리원 기술자 격자 가점을 누락시켜 제천시 하 수관거정비 (BTL) 전면책임감리 용역 입찰증지 및 계약금지 가처 분신청서가 제출되는 등 이의 관 리를 소홀히 함. ② 지방자치단체를 당사자로 하 는 계약에 관한 법률 제34조(이의 신청) 제2항에 이의신청은 불이익 을 받은 날부터 15일 이내 또는 그 불이익을 받았음을 안 날부터 10일 이내로 되어 있음에도 이의 신청기간을 2008년 10월 29일부 터 10월 31일까지 하여 행정불신 을 초래하는 등 이의 관리를 소 홀히 함.	하수관거정비(BTL) 전면책임관 리용역 사업수행능력평가에 대해 서는 조달청에 용역의뢰하고 향 후 업무연찬을 통하여 위와 같은 사태가 발생치 않도록 조치하기 바람.

연번	소관 부서	감사대상	지 적 사 항	조 치 요 구 사 항
1	시 립 도서관	○ 강 사 수 당 정산관리	○ 강사수당 정산 소홀 소득세법 제84조 기타소득에 해 당하는 강사수당에 대하여 년 누 계로 소득세와 주민세를 원천징 수해야 함에도 2008년도 각종 강 사수당 지급시 소득세, 주민세 정 산내역을 살펴보면 곽태형(영화 교실) 935천원, 원미란(영화교실) 660천원, 진민경(어린이독서회) 450천원, 박재원(북아트) 590천원, 강명은 400천원에 대한 소득세, 주민세를 징수하지 않았으며, 손 재일(어린이과학교실)은 106,480 원을 징수해야 함에도 48,400원을 징수하는등 이를 소홀히 함.	위 내용에 대해서 소득세와 주 민세를 정산하기 바람.

## 다. 건의사항

연번	소관 부서	건의대상업무	건의사항
1	전략 기획실	○행정사료관리	○행정사료실 활용방안 검토 전국 유일의 지적박물관이 많은 어려움에 직면하고 있는바, 우리시가 보유하고 있는 행정사료를 지적박물관에 전시하여 일반 시민들의 행정에 대한 이해를 높이는 방안을 마련하기 바람.
1	자치 행정과	○주민자치센터관리	○주민자치센터 신규프로그램 발굴 주민자치센터의 프로그램은 주로 에어로빅, 풍물놀이, 요가등의 취미활동으로 5억 9400만원의 예산이 경상적 경비로 소요되고 있는 바, 이는 지역의 발전이나 예산의 효율성이 떨어지는 것으로 판단됨. 주민자치센터에서 지역민이 필요로 하는 신규사업을 발굴하여 - 썸지공원조성, 담장허물기사업, 동네시민대학등 - 경제성과 예산의 효율성을 높이기 바람.
2	자치 행정과	○인력관리	○읍면동 인력배치 개선 보건복지센터가 구 시청으로 준공·이전됨으로 민원서류신청시 청전동, 중앙의림명동으로 집중되어 청전동 72,000여건, 중앙의림명동 60,000여건이 발급되는등 업무추진에 많은 어려움이 있어 차후 조직인사시 읍면동의 업무량을 감안하여 조정할수 있는 방안을 마련하기 바람.

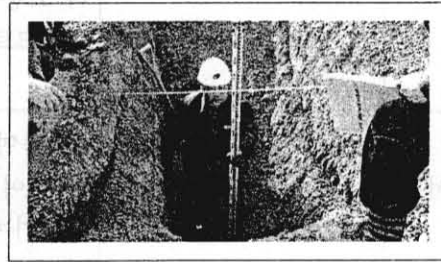
연번	소관 부서	건의대상업무	건의사항
3	자치 행정과 · 회계과	○동 차량배치	○동지역 차량배치 검토 최근 여성공무원의 비율이 높아지면서 동지역에 산불감시, 수해예방 및 복구, 생활쓰레기 처리, 각종행사지원등의 일처리에 어려움이 많은 바, 동지역에 차량을 배치하기 바람.
1	환경과	○대형폐기물관리	○고암매립장 대형폐기물 처리 고암매립장의 대형폐기물(폐목, 가전제품, 의장 등) 22,910m <sup>3</sup> 이 2003년부터 적치되어 있는바 이를 효율적으로 처리할 수 있는 방안을 마련하여 시행하기 바람.
1	건강 증진과	○보건진료수가관리	○보건진료 수수료 카드결제 개선 현재 보건진료 수수료는 대부분 소액으로 현금으로 수납하고 있는 바, 이는 카드결제가 보편화된 현 시점에서는 시민에게 불편한 사항일 수 있음. 2008년 7월 1일부터 5천 원 이하의 소액도 카드결제가 가능한 바 카드결제가 가능하도록 조치하기 바람.
1	보건 위생과	○모범음식점관리	○모범음식점 화장실 지도감독 철저 2010 제천국제한방바이오 엑스포개최가 내년으로 다가옴으로 인해서 79개 모범음식업소의 청결상태가 상당히 중요하다고 판단되며 모범업소가 화장실기준(수세식, 세면시설, 타일등의 내수처리, 휴지 혹은 에어타월)을 갖출 수 있도록 지도감독을 철저히 하기 바람.



연번	소관 부서	건의대상업무	건의사항
2	보건 위생과	○세탁업소 관리	○세탁업소 환경개선 및 지도감독 철저 우리시가 관리하는 세탁업소 101업소중 인수증을 발급하는 곳이 거의 없어 민원이 발생할 우려가 있는 바, 이에 대한 홍보를 강화하기 바라며, 대형세탁업소, 대형체인점에 대해서는 폐수건조기를 설치할 수 있도록 지도감독하기 바람.
3	보건 위생과	○구강보건예방교육	○의료사각지대 구강보건예방교육 개선 구강보건센터가 신설되어 구강치료와 예방교육을 하고 있으나 장애인, 기초생활수급자, 결혼이민자등 한정적인 시민을 대상으로 진료를 하고 있어 거동이 불편한 노약자나 교통이 불편한 주민들은 상대적으로 취약한 것으로 판단되므로 이에 대한 대책을 강구하기 바람.
1	시 립 도서관	○출장여비관리	○출장여비 투명성확보 어린이 기적의 도서관운영의 투명성을 확보하기 위하여 출장여비에 대해서는 출장후 반드시 결과보고서를 작성하기 바람.

## 라. 수범 사례

연번	소관 부서	대상업무	수범사례
1	환경 사업소	○ 하수도시설 확충사업관리	○ 충주댐 상류 하수도시설 확충사업 건설시공 충주댐 상류 하수도시설 확충사업에 대하여 2008년 12월 1일(월) 현장감사시 금성면 사곡리, 덕산면 신현리공사 현장에서 포크레인등 장비를 사용하여 하수관접경시공 확인을 위한 수밀시험, CCTV촬영, 하수관 되메우기 확인한 결과 설계서, 시방서와 부합하게 건설시공되었음.



< 하수도확충사업 현장감사 >

연번	소관 부서	대상업무	수범사례
1	읍면 공통	○ 재량사업 완벽시공	○ 철저한 관리감독으로 완벽시공 읍면재량사업중 봉양읍 2곳(미당2리 옹댕이 배수로정비사업, 학산리 창터 마을안길 정비공사), 금성면 2곳(양화리 마을안길포장공사, 월림리 배수로 정비공사), 청풍면 1곳(단리 마을내 배수로 설치공사), 덕산면 1곳(선고리 내명골 농로포장공사) 총 6개사업장을 표본으로 현장점검한 결과 철저한 관리감독으로 설계서와 시방서대로 시공되었음.

연번	소관 부서	대상업무	수범사례
1	청풍면	○ 댐주변지역지원사업	○ 야생동물피해예방을 위한 전기목책기 설치사업 청풍면은 멧돼지, 고라니 등 야생동물피해가 많은 지역으로서 철망, 폭음기등을 설치하여 피해예방에 많은 노력을 기울였으나 실효성이 없어 2007년 4월부터 2008년 11월까지 총344백만원을 지원받아 108개소 총연장 60km를 설치함으로서 73농가에게 농작물 피해예방에 의한 농가소득 증대에 기여한 사업으로서 댐주변지역지원사업의 수범사례라 할 것임.



< 전기목책기 설치사업 >

연번	소관 부서	대상업무	수범사례
1	청전동	○범청전동민 계도반 운영	○ 불법행위 근절을 위한 범 청전동민 계도반 운영 청전4공원의 불법행위(불법음식판매, 노인놀음 등)가 만연되고 있어 청전동 차원에서 이를 근절시키고자 지난 11월 25일 청전동기관 단체협의회를 주관하고 “우리동의 일은 우리동에서 해결 한다”는 의지로 청전동 관내 기관단체원들이 앞장서 불법행위가 근절될 때까지 지속적인 계도활동을 벌이고 있으며, 12월 1일 청전동 4공원에서 청전동내 15개 기관단체 150여명이 참석한 가운데 공원내 불법음식판매대 3곳을 철거하고, 공원내 쓰레기 및 폐목재 등 5차분 약 3톤가량을 수거 하였음.



< 청전4공원 계도활동 >