

'98. 행정사무감사시 지적, 건의사항 조치결과

(총무위원회 소관)

제 천 시

'98 행정사무감사시 지적건의사항 조치결과

(총무위원회 소관)

실과소별 비 고	계	기획 담당 관실	공보 담당 관실	자치 행정 과	건강 생활 체육	세정 과	회계 과	생활 민원 과	사회 복지 과	환경 관리 과	보건 소	환경 관리 소	문화 체육 소	시립 도서관	읍면 동
계	68	3	4	6	10	3	6	3	4	7	4	4	2	1	11
완 료	31	3	1	-	5	2	6	-	3	1	3	4	2	1	-
추진중	37	-	3	6	5	1	-	3	1	6	1	-	-	-	11
시 기 미도래	-	-	-	-	-	-	-	-	-	-	-	-	-	-	-
조 치 불 가	-	-	-	-	-	-	-	-	-	-	-	-	-	-	-

'98 행정사무감사결과 지적·건의사항 조치계획(결과)보고

【 기획담당관실 】

지 적 (건 의) 사 항	조치 및 시정요구사항	조 치 계 획 (결 과)	비 고
○ 감사자료작성 미흡	○ 의회에 제출되는 모든 자료는 요구하는 사항의 핵심 파악과 데이터의 정확성 등을 철저히 확인하고 누락된 자료가 없도록 할 것이며 보완요구 자료는 최대한 조기 제출이 이루어지도록 하기 바람	○ 향후 의회제출 자료는 정확하고, 누락없이 작성할 것이며 보완요구자료가 있을시 최대한 빨리 제출 하겠음.	완 결
○ 벼 물바구미 공동방제 농약대 및 벼이삭 도열병 긴급방제농약대, 벼멸구 공동방제 농약대 지원 시기가 너무 늦어 실제 농가에서 방제할 때는 각종 병충해가 만연 하는 시기가 됨	○ 조기에찰을 강화하여 병충해를 초기에 방제가 될 수 있도록 부서간 협조를 강화하기 바람	○ 장마 및 엘리뇨에 따른 갑작스런 기온상승으로 벼 병충해 발생이 우려된다고 판단하여 공동방제를 위한 예비비지출 요구시는 신속히 조치하여 병충해가 초기에 방제되도록 노력하겠음.	완 결

'98행정사무감사결과 지적·건의사항 조치계획(결과)보고

【 기획담당관실 】

지 적 (건 의) 사 항	조치 및 시정요구사항	조 치 계 획 (결 과)	비 고
<p>○ '98년도 행정심판 접수건수 21건중 승소와 패소가 각각 9건으로 패소율이 무려 29%에 달함. 이는 시민 입장보다는 행정편의적 입장에서 시정을 추진한 결과로 보여짐. 예를 들어 환경을 보전해야 할 의림지에 관에서는 청소년수련관 같은 건축물을 축조하면서 법규제한 근거도 없이 시민이 신청한 민원은 불허하여 행정심판에서 패소한 경우 등이 그런 예가 될 것임</p>	<p>○ 시정은 항상 시민의 입장에서 입안되고 추진되어야 하는바, 과거 관우위의 행정의식은 하루빨리 불식시켜야 할 것임. 금후 민원의 요인이 되는 시정추진이 되지 않도록 전부서가 법규적용 등에 세심한 관심을 기울여 주기 바람</p>	<p>○ 행정처분에 따른 주요문서는 법규에 근거없이 불허하는 사례가 없도록 심사에 철저를 기하고</p> <p>○ 패소사례는 패소원인을 분석하여 개선토록 법규연찬을 통하여 항상 시민의 입장에서 시정이 추진되도록 노력 하겠음</p>	<p>완 결</p>

'98행정사무감사 지적사항 조치결과(계획) 보고

【공보담당관실】

지적(건의)사항	조치 및 시정요구사항	조치계획(결과)	비 고
○ 감사자료의 부실(내용의 미비, 오·탈자의 발견, 단가,규격의 오기등)과 추가자료제출의 지연으로 감사진행에 지장초래	○ 향후 의회에 제출되는 자료는 요구사항의 핵심파악과 데이터의 정확성등을 철저히 확인하고, 자료누락방지 및 보완요구자료의 신속한 제출이 이루어지도록 하기바람.	○ 감사요구사항의 정확한 파악과 자료제출시 철저한 검토 및 사후확인으로 향후에는 제출자료의 부실이 발생치 않도록 노력하겠음.	○ 완 결

'98행정사무감사 지적사항 조치결과(계획) 보고

【공보담당관실】

지적(건의)사항	조치 및 시정요구사항	조치계획(결과)	비 고
<p>○ 「제천시정」지의 전세대 배포가 제대로 이루어지지 않고 있음.</p> <p>○ 「제천시정」지의 내용이 지나치게 시정홍보성 기사화하여 일반에게 흥미를 이끌어 못하고 있음.</p>	<p>○ 다수 시민들의 의견이나 저명인사들의 칼럼등을 실는등 내용을 고급, 다양화시켰으면 함.</p> <p>○ 배포누락세대가 없도록 철저한 배포와 배포결과의 점검을 철저히 하기 바람.</p>	<p>○ 현재 시정지는 시정홍보일변도의 구태를 탈피하여 일반 시민들의 문학작품 게재, “탐방기사란”설정·운용, 지면구성의 변화등을 통해 점진적으로 지면개선이 이루어지고 있으며, 차후 “시민의견란”, “신문고”란 신설등을 통해 시민친화적 시정소식지로서 거듭나고자 노력하고 있음.</p> <p>○ 시정지의 배포문제는 '99.1월중에 전반적인 배부실태조사를 거쳐 개선방안을 마련하여 시행할 계획으로 있음.</p>	○ 개선추진중

'98행정사무감사 지적사항 조치결과(계획) 보고

【공보담당관실】

지적(건의)사항	조치 및 시정요구사항	조치계획(결과)	비 고
○ 일간지등 신문에 게재하는 광고가 시따로, 의회따로 집행됨으로써 재정을 효율 성있게 활용치 못하고 있음	○ 향후 특정행사의 경우 시 와 의회가 공동으로 광고를 실는등 예산을 절감하기 바람	○ 의회에 계정되어 있는 의 정홍보비는 의회고유의 기능 이나 의원들의 의정활동상을 일반 주민들에게 주지, 이해 시킴으로써 시의회의 참모습 을 확연하게 소개토록하는 홍 보예산으로 일반 시정홍보예 산과는 별도로 관리,운용할 필요가 있음. 다만, 제천의병제와 같은 시 전체를 대표하는 대규모 행사 시의 일간지 광고문안에 행사 추진(개최)주체를 시장과 더 불어 의회의장도 명기함으로 써 일체감을 조성토록 하는 것은 긍정적으로 추진토록 함	○ 긍정검토

'98행정사무감사 지적사항 조치결과(계획) 보고

【공보담당관실】

지적(건의)사항	조치 및 시정요구사항	조치계획(결과)	비 고
○ 신월동을 비롯, 관내 상당지역이 유선방송시설이 없어 T.V시청이 곤란함에도 불구하고, 수신료면제혜택을 받지 못하고 있음.	○ 난시청지역의 해소와 여의치 않은 경우 수신료면제 혜택이라도 받을수 있도록 조치요망	○ 한국방송공사(KBS)측에서는 현재 수신료징수액 및 설비투자액 상당부분을 난시청해소 관련사업에 집중 투자하고 있으며, 현재 시험가동중인 위성방송수신사업이 완료되면 난시청지역 문제가 해결될 것으로 전망하고 있음.	○ 추진중

'98행정사무감사결과 지적·건의사항 조치계획(결과)보고

【자치행정과】

지적(건의)사항	조치 및 시정요구사항	조치계획(결과)	비 고
<p>○금년은 도민체전등으로 기간이 짧아 자료준비에 많은 애로가 있었음은 이해가 되나 일부 부서들의 자료는 지나치게 간략화되어 추가자료요구가 많아 감사진행에 많은 지장을 주었음</p> <p>오·탈자가 다수발견되거나 심지어 요구한 자료중 처리실적이 있음에도 해당없음으로 일부 제출되기도 하였고, 단가·규격등이 누락되어 감사자료로서의 구실을 못하는 부분도 상당히 있었으며, 추가·보완자료 제출이 상당히 지연되는 경향이 있음.</p>	<p>○금후 의회에 제출되는 모든자료는 요구하는 사항의 핵심파악과 데이터의 정확성 등을 철저히 확인하고 누락된 자료가 없도록 할 것이며 보완요구자료는 최대한 조기 제출이 이루어지도록 하기 바람.</p>	<p>○의회에 제출하는 모든자료는 요구취지를 정확히 파악하여 작성하고 각종 데이터는 정확성에 철저를 기함과 아울러 결재계통을 통해 내용부실 및 오탈자 확인에 만전을 기하여 내실 있는 자료가 되도록 하겠으며</p> <p>○각종 추가(보완)자료 요구시 신속한 업무협의 및 추진을 통하여 자료제출이 지연되는 사례가 없도록 추진 하겠음</p>	○추진중

‘98행정사무감사결과 지적·건의사항 조치계획(결과)보고

【자치행정과】

지적(건의)사항	조치 및 시정요구사항	조치계획(결과)	비 고
<p>○각부서의 공통으로 예산의 편성부터 정산에 이르기까지 약간씩의 문제점이 도출되고 있음</p> <p>예산을 편성할때는 충분한 업무진단이나 사업계획을 통해 불요불급성여부와 사업의 우선순위를 판단, 꼭 필요한 부분에 대한 정확한 예측으로 예산을 편성하여야 함에도 이를 소홀히 하여 예산절감을 넘은 불용액이 다수 발생하였으며, 예산의 운용면에서도 불용액이 예측되면 추경등을 통해 이를 최대한 조정·활용했어야 함에도 이 또한 부분적으로 잘 이루어 지지 않고 있음.</p>	<p>○예산 편성시에는 사전 업무진단을 철저히 하고 계획을 충실히 이루어 나 정확한 예측을 하여 알뜰한 예산 편성이 되도록하고</p> <p>○도중 사업이 변경되거나 취소되면 다음 추경에 즉시 타용도로 조정하여 예산의 효율성 제고에 노력하기 바람.</p>	<p>○각 담당별로 충실한 업무진단 및 사업계획 검토를 통해 사업우선순위를 정함과 아울러, 정확한 사업비 산출로 예산편성 및 집행에 만전을 기하겠으며,</p> <p>○불가피한 불용액 발생시 추경과정을 통해 이를 조정토록하여 예산의 효율성 제고에 적극 노력하겠습니다.</p>	<p>○추진중</p>

‘98 행정사무감사결과 지적·건의사항 조치계획(결과)보고

【자치행정과】

지적(건의)사항	조치 및 시정요구사항	조치 계획 (결과)	비고
○시민들의 이해를 구해 시정 참여 및 협조를 목적으로 추진하고있는 시민현장견학 제도는 투자된 시간과 경비에 비해 기대효과가 불투명함.	○효과를 극대화 할 수 있도록 대상자 선정시 철저를 기하여야 할 것임. 일례로 주부 및 청소년들에게 쓰레기장 같은 곳을 견학시키므로써 쓰레기 발생을 원천적으로 줄이려는 의식 전환이 가능해질 것임. ○각급학교 학생대표 및 교사들을 문화재단지나 관내 주요 문화재를 관람시켜 전체 학생들에 파급 우리의 전통 및 조상의 얼을 되새기는 계기로 삼았으면 함.	○환경시범학교운영 및 여성단체와 협조하여 주부 및 청소년들이 쓰레기매립장등을 많이 견학하여 생활쓰레기 줄이기에 대한 의식 전환의 계기가 될 수 있도록 관련부서와 협조 추진하겠음. ○많은 학생 및 교사들이 문화재단지나 관내 주요문화재를 유·무료로 관람하고 있으나 더 많은 학생 및 교사가 관람할수 있도록 노력 하겠음.	○추진중

‘98행정사무감사결과 지적·건의사항 조치계획(결과)보고

【자치행정과】

지적(건의)사항	조치 및 시정요구사항	조치계획(결과)	비 고
<p>○‘98년도 공무원 징계인원 7명중 청원 경찰이 3명, 기능직1명으로 특수직종 분야 공무원이 많음</p> <p>이는 일반직 공무원과 같이 일정기간 동안 반복교육이 이루어지지 않는 데도 그 원인이 있겠는바, 이들에 대한 지속적 소양교육이 요구됨.</p>	<p>○일반직과 같은 정기교육을 지속적으로 받지 못하는 특수직종 근무 공무원들에 대한 정기적 소양교육을 실시하기 바람.</p>	<p>○공직자특별교육 등 공직자의 소양을 함양하기 위한 교육시에 특수직(기능직,청경직)공무원의 참석비율을 높여 공직자로서의 자질향상에 노력하겠으며,</p> <p>○소속부서장에게 특수직공무원들에 대한 수시교육을 실시토록 하여 복무관리에 만전을 기하겠습니다</p>	<p>○추진중</p>

'98행정사무감사결과 지적·건의사항 조치계획(결과)보고

지적(건의)사항	조치 및 시정요구사항	조치계획(결과)	비 고
○정기감사외의 수시·불시감사를 강화하고, 특히 자체감사기능으로 감사치 않는 본청 각 업무에 부서별 업무추진 과정이나 결과에 문제점이 발생해도 상부의 감사가 아니면 이의 도출 시정이 안되고 있을뿐아니라 상부감사에서 제외된 문제점은 그대로 인정해주는 결과가 되고 있어 사후약방문의 행정 이 우려됨.	○본청 각부서의 업무추진에 대하여도 각 부서에서 차출한 특수조사팀을 운영해서라도 사무 감·조사 사원의 사전 예방적 감사가 이루어져 시간 과 인력·장비·재정의 낭비요인이 되는 제 문제들을 예방하여야 할 것임.	○현 감사부서의 기능 및 기구의 변화 <ul style="list-style-type: none"> • 감사기능 권한 축소 • 자율행정 유도차원의 감사 <ul style="list-style-type: none"> -도 : 감사실⇒감사관으로 축소(국장급⇒과장급) -시 : 감사·조사⇒감사담당으로 축소 ○실과소장 중심의 책임행정강화 <ul style="list-style-type: none"> • 상부기관에서 특별감사시행 ○시자체에서 추진하고 있는 건설공사부분 문제점 있을시 연대책임 추궁 <ul style="list-style-type: none"> • 건설기획담당신설⇒조정기능담당 ○주요안전에 대한 추적관리제운영	○추진중

'98행정사무감사결과 지적·건의사항 조치계획(결과)보고

【자치행정과】

지적(건의)사항	조치 및 시정요구사항	조치계획(결과)	비 고
<p>○시세만 '98년도 과태료가 607,713천원을 징수키로 결정하여 그 중 53%인 321,900천원이나 미수로 남아 있어 과태료 징수가 매우 부진함.</p> <p>○또한 과년도는 422,051천원을 부과하여 무려 91.7%인 387,110천원을 징수치 못하고 있어 특단의 노력이 요구되고 있으며 도세의 경우도 '98년도분이 11,600천원 부과하여 45.3%인 5,250천원 과년도분이 94,002천원 부과하여 90.2%인 84,802천원이나 징수치 못하고 있음</p>	<p>○과태료 징수에 전행정력을 집중 특단의 노력을 기울이기 바람.</p>	<p>○과태료 미납액 5,600천원중 미납자의 주소지 추적등을 통해 전화 또는 수시 방문하여 '98.12월에 5건 650천원을 징수하고 '99년1월에 2건 450천원 등 총7건 1,100천원을 징수 하였으며, 생계곤란, 행불자 등 6명에 대하여는 증빙자료 구비후 결손처분하고 징수 가능한 미납자는 계속 징수·독려토록 하겠음.</p>	<p>○추진중</p>

'98 행정사무감사결과 지적·건의사항 조치계획(결과)보고

[건전생활체육과]

지적·건의사항	조치 및 시정요구사항	조치계획(결과)보고	비고
□ 사업명 : 청소년수련관 신축공사 <ul style="list-style-type: none"> 2층 연결 통로부의 신축 줄눈 (expansionjoint) 부근에 있는 보의 사인장 균열 1층 현관 계단 아래에 있는 보의 시공상태 불량 	<ul style="list-style-type: none"> 신축 줄눈 부근에 있는 보의 사인장 균열 방지에 대한 대책이 요망됨 보의 불량 시공 부분에 대하여 보완조치를 하기 바람 	<ul style="list-style-type: none"> 사인장 균열의 원인인 P10 철근 절단 및 보강공사로 원인 제거조치 완료 보수조치 완료 	완 결
□ 사업명 : 올림픽스포츠센터 건립 공사 <ul style="list-style-type: none"> 중앙홀 전면의 원형기둥과 상부아치가 만나는 부분의 안전성 의문시 됨 수영장 상부 트러스의 활절지점(roller)의 안전성이 의문시 됨 수영장 상부 트러스와 기둥과의 접합부의 안전성 의문시 됨 	<ul style="list-style-type: none"> 안전도에 대하여 정밀감사를 실시하고 문제가 도출될 경우 대책을 강구하기 바람 활절지점에 대한 안전도를 점검하기 바람 트러스와 기둥 접합부의 안전도를 점검하기 바람 	<ul style="list-style-type: none"> 구조안전진단 실시 일 시 : '98. 12. 21 진 단 자 : 석산구조기술사 사무소 건축구조기술사 강 석민 결 과 <ul style="list-style-type: none"> 중앙홀 전면 원형기둥 : 안전함 원형기둥과 아취보가 만나는 부분 철근 콘크리트로 보강 수영장 상부 트러스 활절지점을 고력볼트개수 및 base plate 설계에 문제가 없음 상부 post 및 상현재 joint에서 발생 최대전완력 : 16.07톤 / 0.99톤 허용전완력 : 27.12톤 / 14.13톤 수영장 상부 트러스와 기둥과의 접합부 설계에 문제가 없음 	완 결

지적 · 건의사항	조치 및 시정요구사항	조치계획(결과)보고	비고								
<p>□ 예산운용('97년도 과다불용액 내역)</p> <ul style="list-style-type: none"> • 각부서 공통으로 예산의 편성부터 정산에 이르기까지 약간씩의 문제점이 도출되고 있음 예산운 편성할 때는 충분한 업무진단이나 사업계획을 통해 불요불급성 여부와 사업의 우선순위를 판단, 꼭 필요한 부분에 대한 정확한 예측으로 예산을 편성하여야 함에도 이를 소홀히하여 예산절감을 넘는 불용액이 다수 발생하였으며 예산의 운용면에서도 불용액이 예측되면 추경 등을 통해 이를 최대한 조정 활용했어야 함에도 이 또한 부분적으로 잘 이루어지지 않고 있음 	<ul style="list-style-type: none"> • 예산편성시는 사전 업무진단을 철저히 하여 계획을 충실히 세우거나 정확한 예측을하여 알뜰한 예산편성이 되도록 하고 • 도중 사업이 변경되거나 취소되면 다음 추경에 즉시 타용도로 조정하여 예산의 효율성 제고에 노력하기 바람 • '97년도 과다불용액 내역 <ul style="list-style-type: none"> • 예산과목 : 사회보장, 청소년복지, 보상금 <p>(단위 : 천원)</p> <table> <tr> <th>예산액(A)</th><th>집행액(B)</th><th>불용액(C)</th><th>A/C</th></tr> <tr> <td>3,900</td><td>360</td><td>3,540</td><td>90%</td></tr> </table>	예산액(A)	집행액(B)	불용액(C)	A/C	3,900	360	3,540	90%	<ul style="list-style-type: none"> • 청소년공부방 하계캠프 참가 행사 취소 (도 행사), 사업이 변경 취소등 여건 변동시 예산운용 조정에 즉시 반영토록 하겠음 • 청소년 바들산 수련대회 참가 행사 취소 (도 행사), 사업이 변경 취소등 여건 변동시 예산운용 조정에 즉시 반영토록 하겠음 	완 결
예산액(A)	집행액(B)	불용액(C)	A/C								
3,900	360	3,540	90%								

지적·건의사항	조치 및 시정요구사항	조치계획(결과)보고	비고
<p>□ 사업명 : 동현동 마길 수해복구공사</p> <ul style="list-style-type: none"> 전체 물량 150m중 현재 추진 완료한 70m 정도는 비교적 견실하게 시공되었으나 나머지 부분은 바닥만 시공하고 옆면은 거푸집도 설치하지 않은 상태로 동절기 공사로 부실공사가 우려됨 	<ul style="list-style-type: none"> 결빙기 이전에 공사가 마무리 될 수 있도록 하되 공기가 길어지는 공사들에 대해서는 즉시 공사중지를 명하고 사고이월 시켜서 견실한 공사가 되도록 하기 바람 	<ul style="list-style-type: none"> 동절기공사중지('98. 12. 10)로 공사시행 중지하여 동절기로 인한 부실공사 미연 방지토록 하였음 	완 결
<p>□ 사업명 : 동현동 범장골 수해복구공사</p> <ul style="list-style-type: none"> 세천 깎돌채쌓기를 하면서 천단부위 몰탈 공사 부분은 시멘트 성적이 불량하여 손으로 부스러지고 있음 동현동 범장골 수해복구공사 현장 세천 하류의 깎돌채쌓기부분은 언제 공사를 한 것인지 하단 기초부위가 유실되거나 벽면 깎돌이 군데군데 빠져나가 우기시 적은 양의 물에도 전체가 유실될 우려가 있어 장마전 긴급 보완공사가 요망됨 	<ul style="list-style-type: none"> 천단부 몰탈공사의 성적상태를 재점검하고 시공 불량한 부분은 결빙기를 피하여 재시공 토록 조치하되 몰탈의 강도를 직접 지도 감독하기 바람 장마철에 기존의 깎돌들이 유실되어 복구에 많은 예산을 투입하기 보다 사전 보수로 재정 낭비와 수해를 미연에 방지하기 바람 	<ul style="list-style-type: none"> 천단부 몰탈부분 양생이 부실하여 시공 불량된 부분은 해빙후 재시공 조치토록 하겠음 소규모시설 수해복구는 개량복구가 아닌 원상복구의 형태로 복구가 이루어져 수해가 나지 않은 농로부분은 금회사업에 반영치 못하였으나 수해위험지구는 응급 조치 및 향후 예산 확보 추진하여 사업 시행코저 함 	<p>추진중</p> <p>추진중</p>

지적·건의사항	조치 및 시정요구사항	조치계획(결과)보고	비고
<p>□ 수산면 수산2리 개거설치공사공사</p> <ul style="list-style-type: none"> 공사는 현지 실정에 비해 과다한 만큼 전설하게 완공하였으나 상류 세천 유입 부분의 마무리 정리공사가 안되어 장마시 양측면으로 물이 범람하여 인근 농경지에 피해를 줄 것이 우려됨 개거옹벽의 신축 아음을 두는 간격이 너무 넓고 신축이음 소재가 다소 부실하여 앞이 터짐현상(크랙)이 몇군데 있음 	<ul style="list-style-type: none"> 개거상단 세천 유입부분의 마무리 공사로 막대한 재정이 투입된 공사가 100% 재기능을 발휘하고 인근 농경지에 피해가 되지 않도록 조치 바람 신축이음 부분은 옹벽의 굽이 등을 고려, 간격을 적정히 하고 신축이음 소재도 신축 작용과 수명 등을 고려 선택 및 시공에 철저를 기하기 바람 	<ul style="list-style-type: none"> 당초 개거설치 필요구간은 L=200m정도 이나 예산부족으로 L=110m만 개거설치 완료된 사업으로 상류 세천 개거설치 필요구간에 대해서는 향후 수산면 소규모 주민숙원사업 우선순위 및 시급성을 판단하여 예산확보후 사업 시행하여 농경지 피해 우려 해소코자 함 신축이음 간격은 개소당 20m 간격으로 설치하였으나 신축이음부분이 일부 크랙이 난 것으로 구조물의 구조상, 안전상의 문제는 없는 것으로 판단되나 향후 시공에 철저를 기하겠음 	<p>추진 중</p> <p>완 결</p>

지적·건의사항	조치 및 시정요구사항	조치계획(결과)보고	비고
<p><input type="checkbox"/> 사업명 : 팔산리 농로수해복구공사</p> <ul style="list-style-type: none"> 연접한 세천으로 인해 농로가 수해를 보아 이를 복구하는 사업으로 세천은 비교적 건설하고 매끄럽게 복구가 되었으나 경작 농로는 마무리 작업이 안되어 세천의 U자형 개거벽보다 낮아 우수가 세천으로 유입 되질 못하고 인근 농지나 길로 흘러 노면 보전이 어려울 것으로 예견되며, 세천과 반대쪽의 농로 측면은 성토만 되어 있지 토사 유실방지를 위한 어떠한 조치도 되어 있지 않아 사업의 주객이 전도 되어 있음 	<ul style="list-style-type: none"> 세천 개거 벽면쪽으로 우수가 흐르도록 구배를 잡아주고 연접한 농지쪽의 측면을 토사가 유실되지 않도록 마무리 작업을 해 주기 바람 	<ul style="list-style-type: none"> 해빙후 개거벽보다 낮은 농로는 현장 정리하여 농경지 유실방지코자 함 	추진중
<p><input type="checkbox"/> 많은 예산을 들여 복지회관을 면마다 지어 놓고 그 활용이 극히 미비함 특히 백운면 복지회관의 경우 목욕탕 시설을 해 놓고 현재 활용치 않고 있어 농한기 이자 겨울철에 면민들이 이용치 못하고 있음</p>	<ul style="list-style-type: none"> 복지회관 활용이 극대화 될 수 있도록 특별한 관심과 대책을 수립 추진하기 바람 	<ul style="list-style-type: none"> 백운면 복지회관에 목욕탕 시설은 보일러 시설의 잦은 고장으로 현재 입주희망자가 없어 이용치 못하고 있으나 빠른 시일내 운영위원회를 개칭하여 시설 보수후 입주자를 선정하여 운영하겠으며 각면의 복지회관은 '99년도 운영계획을 점진한 후 활성화 되도록 강구해 나가겠습니다. 	추진중

지적·건이사항	조사결과	비고
<p>□ 금년은 도민체전 추진등으로 기간이 짧아 자료준비에 많은 애로가 있었음은 이해가 되나 일부 부서들의 자료는 지나치게 간략화되어 추가 요구자료가 많아 감사 진행에 많은지장을 주었음. 오탈자가 다수 발견되거나 심지어 요구한 자료중 처리실적이 있음에도 해당없음으로 일부제출 되기도 하였고 단가,규격등이 누락되어 감사자료로서의 구실을 못하는 부분도 상당히 있었으며, 추가.보완자료 제출이 상당히 지연되는 경향이 있음.</p>	<p>● 금후 이후에 제출되는 모든자료는 요구하는 사항의 핵심 파악과 데이터의 정확성 등을 철저히 확인하고 누락된 자료가 없도록 할것이며 보완요구자료는 최대한 조기제출이 이루어지도록 하기바람.</p>	<p>● 행정사무감사 의회에 제출되는 자료는 중요한 업무추진상황을 철저히 확인하고 누락된 자료가 없도록 하겠으며</p> <p>■ 보완요구자료는 작성내용을 구체적으로 정확하게 작성토록 하겠습니다.</p> <p>완 결</p>
<p>□ 시세만 '98년도과태료가 607,713천원을 징수키로 결정하여 그중 53%인 321,900천원이나 미수로 남아있어 과태료징수가 매우 부진함 또한 과년도는 422,051천원을 부과하여 무려 91.7%인 380,110천원을 징수치 못하고 있어 특단의 노력이 요구되고 있으며 도세의 경우도 '98년도분야 11,600천원 부과하여 45.3%인 5,250천원 부과하여 90.2%인 84,802천원이나 징수치 못하고 있음</p>	<p>● 과태료징수에 전행정력을 집중 특단의 노력을 기울이기 바람</p>	<p>● 채납자 5명중 거소가 확인된 4명에 대하여 전화보증금 압류등 조치 계획임</p> <p>● 거소 미확인 1명에 대하여는 계속 추적하여 징수토록 하겠음.</p> <p>● 과태료 징수에 철저를 기하겠습니다.</p> <p>추진중</p>

(주) 원 건 축 사 사 무 조

우(360-112) 충북 청주시 상당구 수동 355-4 / 전화(0431) 221-3100 / 팩스 255-1870

문서번호 : 98 - 252

발신일자 : 1998. 12.

수 신 : 계천시장

참 조 : 회계과 영선계 담당자

세 목 : 청소년 수련관 신축공사 구조안전 확인전

1. 귀청의 무궁한 발전을 기원합니다.
2. 제천시 의회 행정 사무감사와 관련하여 청소년 수련관 신축공사 현장에 구조안전을 다음과 같이 확인합니다.

— 다 음 —

- ① 신축줄눈 (EXPENSION JOINT)라 함은 온도변화, 콘크리트의 수축, 부동침하, 이동하중등의 진동 등으로 인한 신축에 따른 균열발생을 예방하기 위하여 이음새로서 온도변화와 콘크리트의 수축이 없고, 방수공작과 지하발생원인이 되므로 지하층에는 설치하지 않는 것이 보통이며, 지상층에는 필요설치 하였으며 실시설계 당시 구조 전문가의 구조계산과 중량한 계산을 통한 사항임을 확인합니다.
- ② 2층 연면적으로 신축중인 부근의 균열발생은 시공 당시 불필요한 D10철근 1대 가 연결되어 온도차에 의한 콘크리트의 건조 수축으로 발생된 (외관으로) 연결된 D10철근을 절단하여 추가하자 원인을 제거 하였으며 구조안전 검토결과 이상이 없음을 확인 합니다.

이종호	김영민
김영민	김영민
김영민	김영민

충북 청주시 상당구 수동 355-4

(주) 원 건 축 사 사 무 조

대 표 이 사 김 영 민

▲ ▶ ■ ● ▼
S A M O O

삼우감리98-12-8

1998,12,

수 신 : 제천시 경리관

참 조 : 건전생활체육과, 회계과(청사관리담당)

제 목 : 행정사무감사 회신의 건

1. 귀 시의 무궁한 발전을 기원합니다.

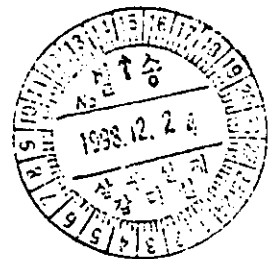
2. 문서번호 회계 12723-411(1998,12,18) 관련입니다.

3. 당 현장 올림픽스포츠센터 증축공사 현장에서 책임감리 용역업무 수행중인 당 감리단은 1998년12월7일 제천시 의회 총무본과위원회 행정사무감사에 따른 현장방문 지적사항에 대해 불임과 같이 보고하오니 업무에 참고하시기 바랍니다.

불임 : 제천시 올림픽 스포츠 센터 행정사무감사 회신 - 끝 -

과장	이정호	경리관	김태봉
1998. 12. 24	이정호	(인)	
회계과	이정호		

주식회사 삼우종합건축사사무소
올림픽 스포츠 센터 증축공사
책임감리원 김태봉



문서번호 : 삼우 제 98-16호

일 자 : 1998.12.23

수 신 : 제천시 경리관

참 조 : 건전생활체육과, 회계과(청사관리담당)

제 목 : 제천시 올림픽 스포츠센터 행정사무감사 회신

1. 귀시의 무궁한 발전을 기원합니다.

2. 문서번호 회계 12723-411 관련입니다.

3. 제천시 올림픽 스포츠센터 제천시의회 행정사무감사('98.12.7) 결과 소견서 내용중 중앙홀 전면 원형기둥과 상부 아치보가 만나는 부분은 안전하도록 보강 조치 하겠으며, 그외 사항에 대한 검토내용은 별첨과 같이 송부하오니 업무참조 바랍니다.

별 첨 : 구조검토의견서

(주)삼우종합건축사사무소

대 표 소 장 : 김 창



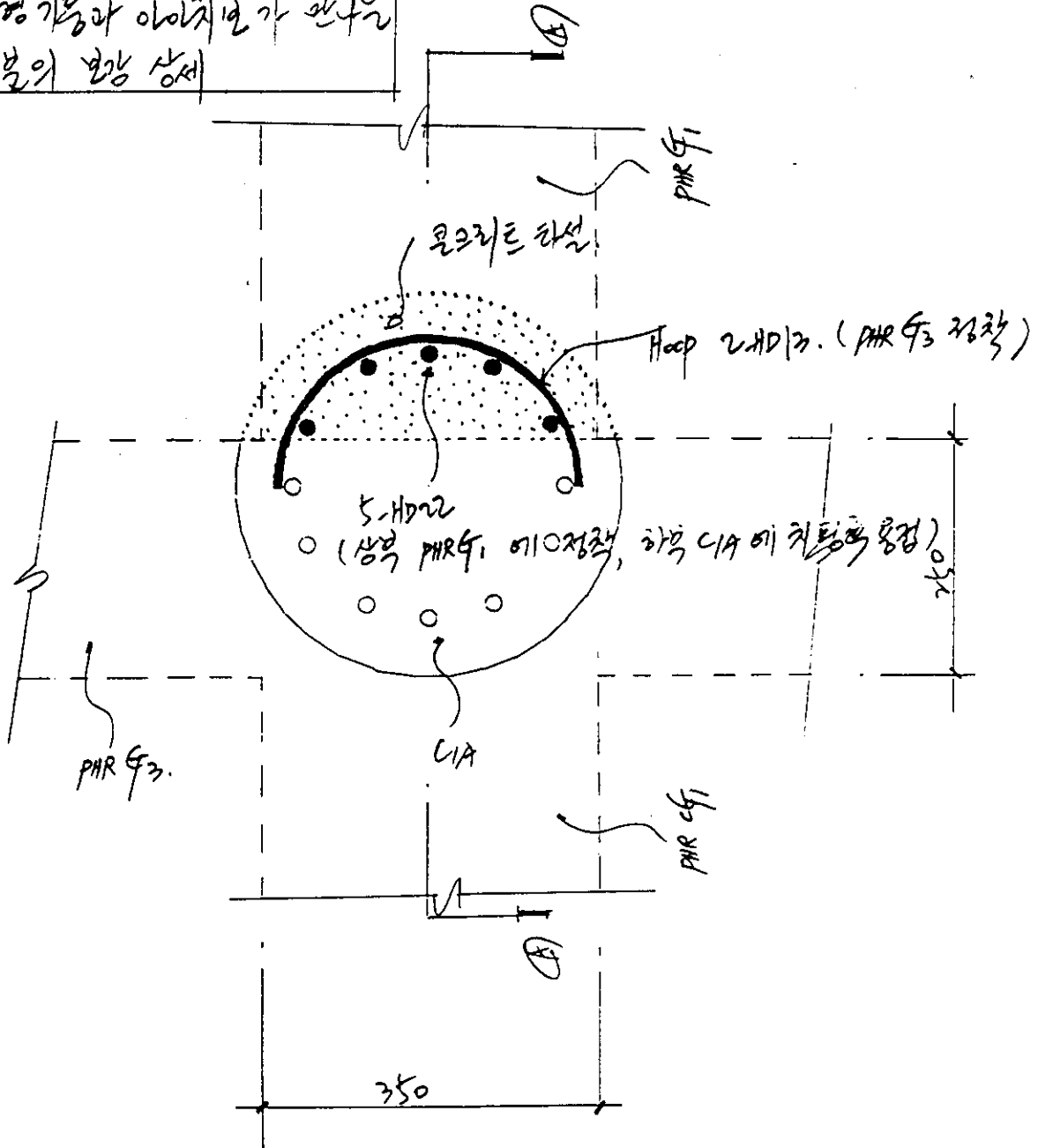
30 Architects & Engineers Green Bldg. 79-2, Karak-Dong, Songpa-Ku, Seoul, Korea Tel: 3400-3114 Fax: 3400-3115
11 제 서울 송파구 가락동 79-2 그린빌딩

CHECKED BY _____

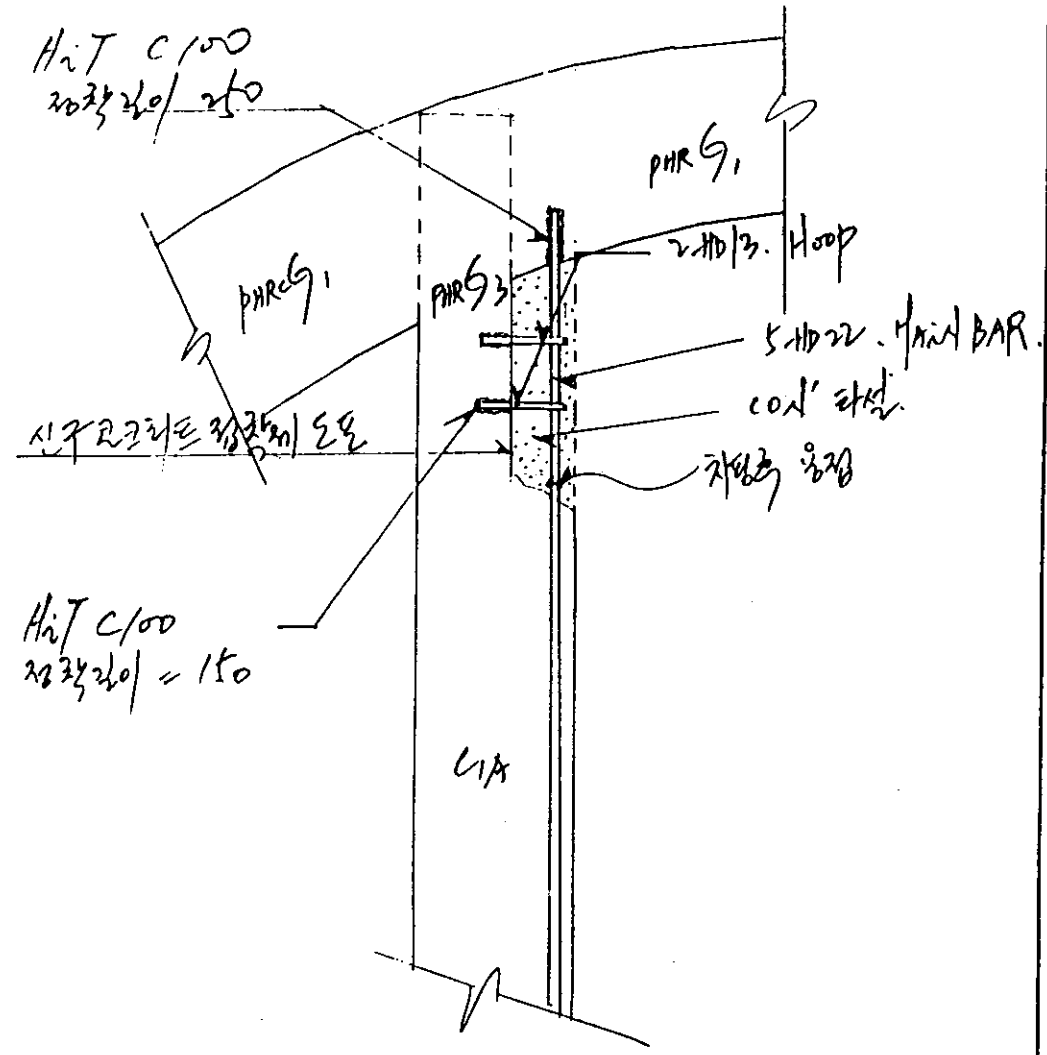
DATE _____

SHEET NO _____

원형기둥과 아이치먼가 판넬
부분의 반경 상세



SECTION A-A



CHECKED BY _____ DATE _____ SHEET NO. _____

SA M O O

구조검토 의견서

- 시행일자 : 1998. 12. 21
- 수 신 : 삼우종합건축사사무소
- 제 목 : 제천 스포츠 센터 소견서에 대한 회신

1. 귀사의 두궁한 발전을 기원합니다.

2. 제천 스포츠 센터의 소견서에 대한 구조설계 회신 입니다.

- 1) 중앙홀 계단 기둥은 구조적으로 안전함.
- 2) 수영장 상부 트러스 활절지점(ROLLER)은 고력볼트 개수 및 BASE PLATE 설계에 문제가 없음.
- 3) 수영장 상부 트러스와 기둥과의 접합은 접합부 설계에 문제가 없음.

첨 부 : 별첨 #1 (활절지점 안전성 검토결과)

석 산 구 조 기 술 사 사 무 소
대표 / 건축구조기술사 강석빈





Checked by _____

Date _____

Sheet No. _____

스포츠 센터

▶ 수영장 상부 트러스의 활절지점 (ROLLER) 안정성 확인

1. "2B10, 2C63 상부 POST DETAIL" 에서

SUPPORT 에 발생하는 최대 전단력 = 16.07t

$$4-M24 \text{ 의 허용전단력} = 4 \times 6.78t = 27.12t > 16.07t$$

(안전)

2. "상현재, 사재 JOINT DETAIL" 에서

SUPPORT 에 발생하는 최대 전단력 = 0.99t

$$3-M20 \text{ 의 허용 전단력} = 3 \times 4.71t = 14.13t > 0.99t$$

(안전)

$$4-M22 \text{ 의 허용 전단력} = 4 \times 5.7t = 22.8t > 0.99t$$

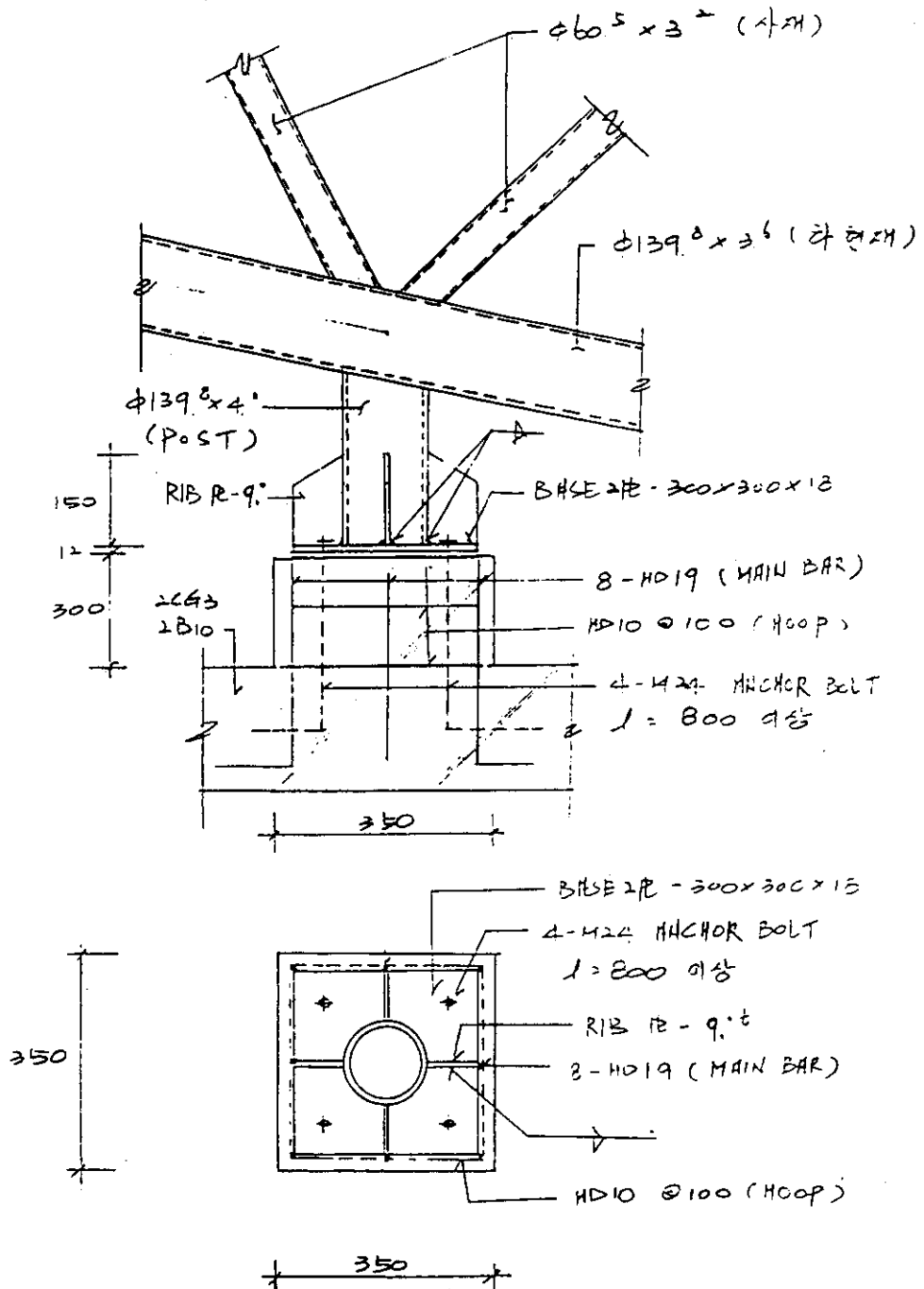
(안전)



Checked by _____

Date _____

Sheet No. _____

2B10 2C43 44 POST DETAIL (MT1)



Checked by _____

Date _____

Sheet No. _____

BASE PLATE CHECK

$$\sigma_c = \frac{N}{BD} = \frac{7.92}{30 \times 30} = 0.0088 \text{ } \pm/\text{cm}^2$$

$$0.3 F_c = 0.3 \times 0.24 = 0.072 \text{ } \pm/\text{cm} > \sigma_c$$

(안전)

$$u = 8.01 \text{ cm}$$

$$\sigma_c = 0.0088 \text{ } \pm/\text{cm}^2$$

$$\sigma_u = 0.0088 \text{ } \pm/\text{cm}^2$$

$$\bar{t} = u \sqrt{\frac{2\sigma_c + \sigma_u}{f_{br}}}$$

$$= 8.01 \sqrt{\frac{2 \times 0.0088 + 0.0088}{2.4 / 1.3}}$$

$$= 0.95 \text{ cm} < 1.3 \text{ cm} \quad \text{O.K.}$$

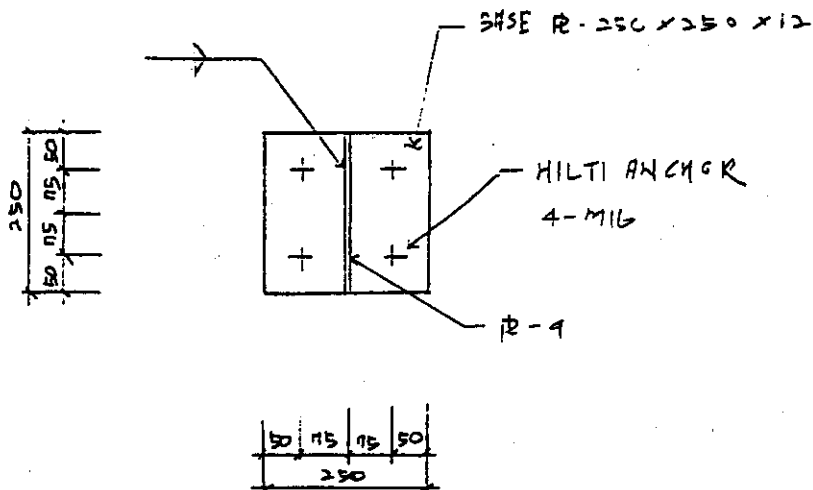
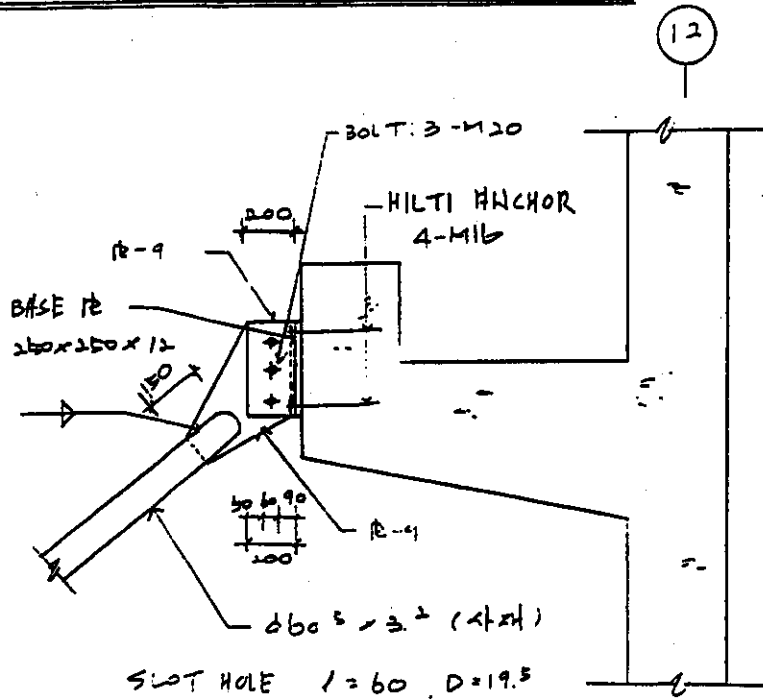


Checked by _____

Date _____

Sheet No. _____

MT₁ สี่เหลี่ยม JOINT DETAIL



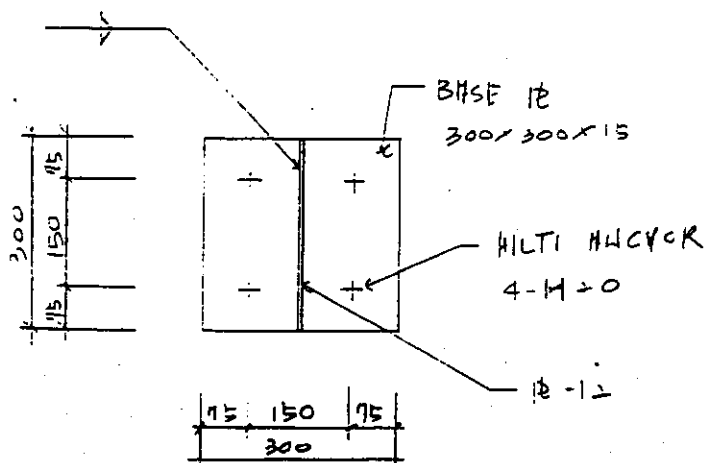
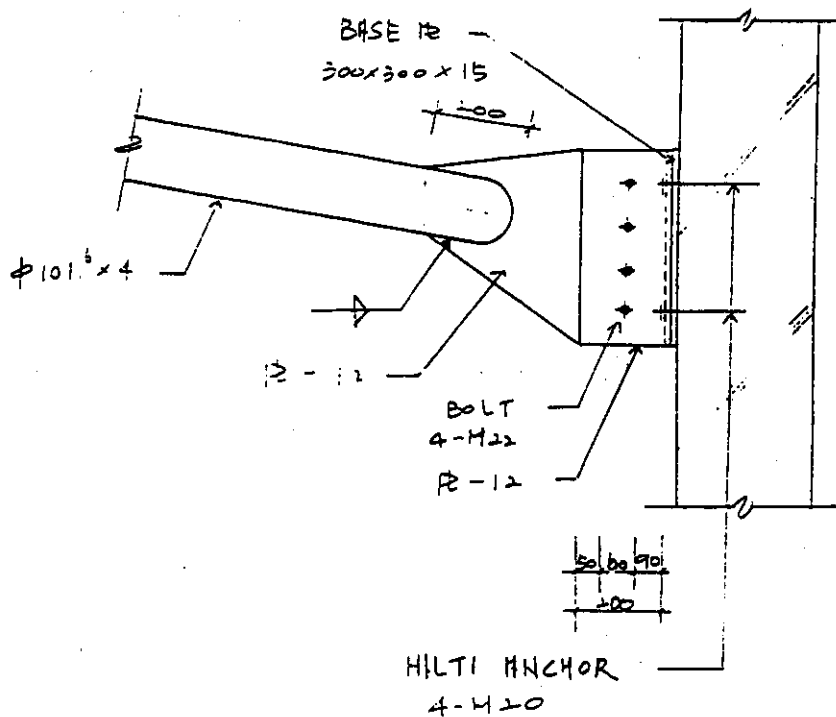


Checked by _____

Date _____

Sheet No. _____

HTI 상하재 JOINT DETAIL



STRUCTURE DATA

TYPE = SPACE

NJ = 73

NH = 131

NE = 0

NS = 0

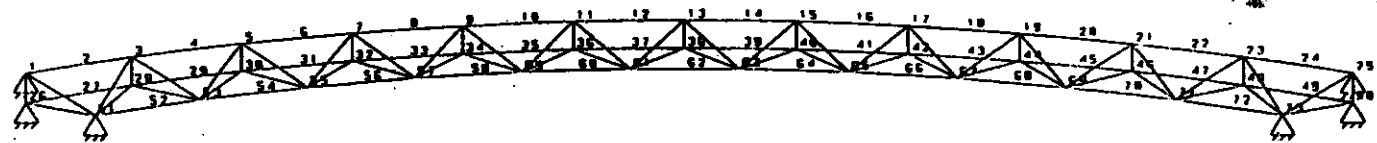
NNJ = 6

NL = 1

XMAX = 20.0

YMAX = 3.0

ZMAX = .9



J=73,M=131

UNIT: MET, MTD

STANDARD POST - PLOT (REV: 22.3)

DATE: APR 11, 1990

TITLE: JECHUN SPORTS CENTER ROOF TRUSS

STRUCTURE DATA

TYPE = SPACE

NJ = 73

NM = 131

NE = 0

NS = 0

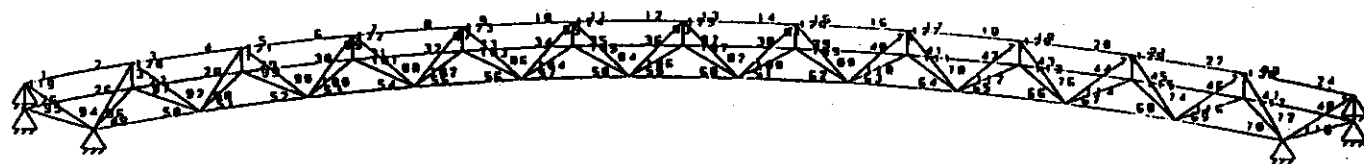
NNJ = 6

NL = 1

XMAX = 20.8

YMAX = 3.0

ZMAX = .9



NN/ELEM

J=73,N=131

UNIT MET HTO

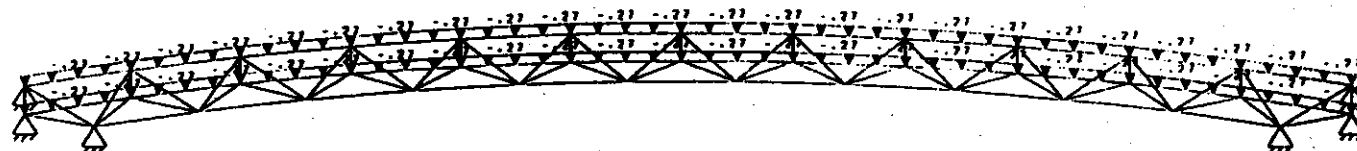
STAAD POST - PLOT (REV: 22.3)

FILE: JECHUN SPORTS CENTER ROOF TRUSS

DATE: APR 3, 1998

STRUCTURE DATA

TYPE = SPACE
 NJ = 73
 NH = 131
 NE = 0
 NS = 0
 NNJ = 6
 NL = 1
 XHAX = 20.0
 YHAX = 3.0
 ZHAX = .9



J=73, H=131

UNIT: METRIC

S I A A D P O S T - P L O 1 (REV: 22.3)

DATE: APR 1, 1990

TITLE: JECHUN SPORTS CENTER ROOF TRUSS

```

*****
*
*      S T A A D  -  III
*      Revision 22.3
*      Proprietary Program of
*      Research Engineers, Inc.
*      Date=   9:32: 2998
*      Time=   9:31:57
*
*      USER 10: Suksan Structure Engineers
*
*****

```

```

1. STAAD SPACE JECHUN SPORTS CENTER ROOF TRUSS
2. INPUT WIDTH 72
3. UNIT METER MTON
4. JOINT COORDINATES
5.      1      .000      6.324      .000
6.      2      1.170      6.654      .000
7.      3      2.349      6.956      .000
8.      4      3.534      7.229      .000
9.      5      4.726      7.474      .000
10.     6      5.923      7.691      .000
11.     7      7.125      7.878      .000
12.     8      8.331      8.038      .000
13.     9      9.540      8.168      .000
14.    10     10.752      8.269      .000
15.    11     11.967      8.342      .000
16.    12     13.182      8.385      .000
17.    13     14.398      8.400      .000
18.    14     15.615      8.385      .000
19.    15     16.831      8.342      .000
20.    16     18.045      8.269      .000
21.    17     19.257      8.168      .000
22.    18     20.467      8.037      .000
23.    19     21.673      7.878      .000
24.    20     22.875      7.690      .000
25.    21     24.072      7.474      .000
26.    22     25.263      7.229      .000
27.    23     26.449      6.956      .000
28.    24     27.627      6.654      .000
29.    25     28.798      6.325      .000
30.    26      .000      6.324      .900
31.    27      1.170      6.654      .900
32.    28      2.349      6.956      .900
33.    29      3.534      7.229      .900
34.    30      4.726      7.474      .900
35.    31      5.923      7.691      .900
36.    32      7.125      7.878      .900
37.    33      8.331      8.038      .900
38.    34      9.540      8.168      .900
39.    35     10.752      8.269      .900
40.    36     11.967      8.342      .900
41.    37     13.182      8.385      .900

```

STRUCTURE DATA

TYPE = SPACE

NJ = 73

NM = 131

NE = 0

NS = 0

NNJ = 6

NL = 1

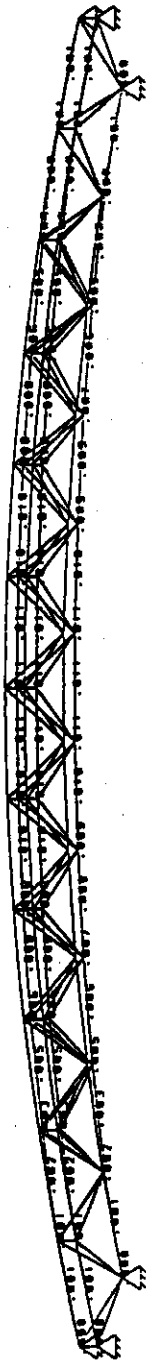
XMAX = 20.0

YMAX = 3.0

ZMAX = .9

How Disp: .011
J=73, N=131

MM/FIEM
DEDR LOAD = 1



UNIT MET. MIO

STANDARD POST - PLOT (REV: 22.3)

DATE: APR 3, 1998

TITLE: JECRUN SPORTS CENTER ROOF TRUSS

JECHUN SPORTS CENTER ROOF TRUSS

User ID: Suksan Structure Engineer

— PAGE NO. 2

42.	38	14.398	8.400	.900
43.	39	15.615	8.385	.900
44.	40	16.831	8.342	.900
45.	41	18.045	8.269	.900
46.	42	19.257	8.168	.900
47.	43	20.467	8.037	.900
48.	44	21.673	7.878	.900
49.	45	22.875	7.690	.900
50.	46	24.072	7.474	.900
51.	47	25.253	7.229	.900
52.	48	26.449	6.956	.900
53.	49	27.627	6.654	.900
54.	50	28.798	6.325	.900
55.	51	1.520	5.351	.450
56.	52	2.668	5.644	.450
57.	53	3.822	5.910	.450
58.	54	4.982	6.149	.450
59.	55	6.147	6.359	.450
60.	56	7.317	6.542	.450
61.	57	8.491	6.697	.450
62.	58	9.669	6.824	.450
63.	59	10.849	6.923	.450
64.	60	12.031	6.993	.450
65.	61	13.214	7.036	.450
66.	62	14.398	7.050	.450
67.	63	15.583	7.036	.450
68.	64	16.766	6.993	.450
69.	65	17.948	6.923	.450
70.	66	19.129	6.824	.450
71.	67	20.309	6.697	.450
72.	68	21.480	6.542	.450
73.	69	22.650	6.359	.450
74.	70	23.816	6.148	.450
75.	71	24.975	5.910	.450
76.	72	26.130	5.644	.450
77.	73	27.277	5.350	.450
78.	MEMBER INCIDENCES			
79.	1	1	2	
80.	2	2	3	
81.	3	3	4	
82.	4	4	5	
83.	5	5	6	
84.	6	6	7	
85.	7	7	8	
86.	8	8	9	
87.	9	9	10	
88.	10	10	11	
89.	11	11	12	
90.	12	12	13	
91.	13	13	14	
92.	14	14	15	
93.	15	15	16	
94.	16	16	17	
95.	17	17	18	
96.	18	18	19	
97.	19	19	20	

98.	20	20	21
99.	21	21	22
100.	22	22	23
101.	23	23	24
102.	24	24	25
103.	25	25	27
104.	26	27	28
105.	27	28	29
106.	28	29	30
107.	29	30	31
108.	30	31	32
109.	31	32	33
110.	32	33	34
111.	33	34	35
112.	34	35	36
113.	35	36	37
114.	36	37	38
115.	37	38	39
116.	38	39	40
117.	39	40	41
118.	40	41	42
119.	41	42	43
120.	42	43	44
121.	43	44	45
122.	44	45	46
123.	45	46	47
124.	46	47	48
125.	47	48	49
126.	48	49	50
127.	49	51	52
128.	50	52	53
129.	51	53	54
130.	52	54	55
131.	53	55	56
132.	54	56	57
133.	55	57	58
134.	56	58	59
135.	57	59	60
136.	58	60	61
137.	59	61	62
138.	60	62	63
139.	61	63	64
140.	62	64	65
141.	63	65	66
142.	64	66	67
143.	65	67	68
144.	66	68	69
145.	67	69	70
146.	68	70	71
147.	69	71	72
148.	70	72	73
149.	71	25	73
150.	72	73	23
151.	73	23	71
152.	74	71	21
153.	75	21	59

JECHUN SPORTS CENTER ROOF TRUSS

User ID: Suksan Structure Engineer

-- PAGE NO. 4

154.	76	69	19
155.	77	19	67
156.	78	67	17
157.	79	17	65
158.	80	65	15
159.	81	15	63
160.	82	63	13
161.	83	13	61
162.	84	61	11
163.	85	11	59
164.	86	59	9
165.	87	9	57
166.	88	57	7
167.	89	7	55
168.	90	55	5
169.	91	5	53
170.	92	53	3
171.	93	3	51
172.	94	51	1
173.	95	26	51
174.	96	51	28
175.	97	28	53
176.	98	53	30
177.	99	30	55
178.	100	55	32
179.	101	32	57
180.	102	57	34
181.	103	34	59
182.	104	59	36
183.	105	36	61
184.	106	61	38
185.	107	38	63
186.	108	63	40
187.	109	40	65
188.	110	65	42
189.	111	42	67
190.	112	67	44
191.	113	44	69
192.	114	69	46
193.	115	46	71
194.	116	71	48
195.	117	48	73
196.	118	73	50
197.	119	1	26
198.	120	3	29
199.	121	5	30
200.	122	7	32
201.	123	9	34
202.	124	11	36
203.	125	13	38
204.	125	15	40
205.	127	17	42
206.	128	19	44
207.	129	21	46
208.	130	23	48
209.	131	25	50

210. UNIT CM MTON
211. MEMBER PROPERTY JAPANESE
212. 1 TO 24 TABLE ST PIPE 00 13.98 10 13.26
213. 25 TO 48 TABLE ST PIPE 00 13.98 10 13.26
214. 49 TO 70 TABLE ST PIPE 00 16.52 10 15.62
215. 71 TO 118 TABLE ST PIPE 00 6.05 10 5.59
216. 119 TO 131 TABLE ST PIPE 00 6.05 10 5.59
217. MEMBER TRUSS
218. 71 TO 131
219. UNIT METER MTON
220. CONSTANT
221. E STEEL ALL
222. DENSITY STEEL ALL
223. POISSON STEEL ALL
224. SUPPORT
225. 1 25 26 50 51 73 PINNED
226. LOAD 1 TOTAL LOAD
227. MEMBER LOAD
229. 1 TO 48 UNI GY -.27
229. PERFORM ANALYSIS PRINT ALL

PROBLEM STATISTICS

NUMBER OF JOINTS/MEMBER+ELEMENTS/SUPPORTS = 73/ 131/ 6
ORIGINAL/FINAL BAND-WIDTH = 50/ 5
TOTAL PRIMARY LOAD CASES = 1. TOTAL DEGREES OF FREEDOM = 420
SIZE OF STIFFNESS MATRIX = 15120 DOUBLE PREC. WORDS
REQD/AVAIL. DISK SPACE = 12.26/ 279.5 MB. EXMEM = 1974.7 MB

SUPPORT REACTIONS -UNIT MTON METE STRUCTURE TYPE = SPACE

JOINT	LOAD	FORCE-X	FORCE-Y	FORCE-Z	MOM-X	MOM-Y	MOM Z
1	1	-.98	-.02	.00	.00	.00	.00
25	1	.99	-.02	.00	.00	.00	.00
26	1	-.98	-.02	.00	.00	.00	.00
50	1	.99	-.02	.00	.00	.00	.00
51	1	16.07	7.92	.00	.00	.00	.00
73	1	-16.07	7.92	.00	.00	.00	.00

'98 행정사무감사결과 지적·건의사항 조치계획(결과)보고

【세 정 과】

지 적(건 의)사 항	조 치 및 시정요구사항	조 치 계 획(결과)	비 고
<p>○ 금년은 도민체전 추진 등으로 기간이 짧아 자료 준비에 많은 애로가 있었음은 이해가 되나 일부 부서들의 자료는 지나치게 간략화되어 추가 자료 요구가 많아 감사 진행에 많은 지장을 주었음.</p> <p>오·탈자가 다수 발견되거나 심지어 요구한 자료중 처리 실적이 있음에도 해당없음으로 일부 제출되기도 하였고, 단가, 규격 등이 누락되어 감사자료로서의 구실을 못하는 부분도 상당히 있었으며 추가, 보완자료 제출이 상당히 지연되는 경향이 있음.</p>	<p>○ 금후 의회에 제출되는 모든 자료는 요구하는 사항의 핵심 파악과 데이터의 정확성 등을 철저히 확인하고 누락된 자료가 없도록 할 것이며 보완 요구 자료는 최대한 조기 제출이 이루어지도록 하기 바람</p>	<p>○ 금번 행정사무감사 자료 제출에 있어 요구사항의 핵심 파악 부족과 데이터의 부정확 등으로 보완 자료를 제출하는 등 전반적인 수감자료 제출 소홀을 깊이 반성하고 있으며 향후 의회에 제출되는 모든 자료는 정확하고 성실하게 작성 제출토록 하겠음.</p>	<p>완 결</p>

'98 행정사무감사결과 지적·건의사항 조치계획(결과)보고

【세 정 과】

지 적(건의)사 항	조치 및 시정요구사항	조 치 계 획(결과)	비 고
<p>○ 각 부서 공통으로 예산의 편성부터 정산에 이르기까지 약간의 문제점이 도출되고 있음.</p> <p>예산편성할 때는 충분한 업무진단이나 사업계획을 통해 불요불급성 여부와 사업의 우선순위를 판단, 꼭 필요한 부분에 대한 정확한 예측으로 예산을 편성하여야 함에도 이를 소홀히하여 예산절감을 넘은 불용액이 다수 발생했으며 예산의 운용면에서도 불용액이 예측되면 추정 등을 통해 이를 최대한 조정, 활용했어야 함에도 이 또한 부분적으로 잘 이루어지지 않고 있음.</p>	<p>○ 예산 편성시는 사전 업무진단을 철저히 하고 계획을 충실히 세우거나 정확한 예측을 하여 알뜰한 예산 편성이 되도록 하고,</p> <p>○ 도중 사업이 변경되거나 취소되면 다음 추경에 즉시 타용도로 조정하여 예산의 효율성 제고에 노력하기 바람.</p>	<p>○ '98년 세출예산 운용은 97년과 같은 불용예산 발생이 없도록 하기 위해 사전 업무진단과 지출계획을 수립 운영하여 예산의 절감은 물론 절감된 예산은 '98 제3회 추경에 일반수용비 8,000천원, 기타포상금 5,000천원의 예산을 감액 편성하는 등 예산의 알뜰 운영과 효율성 제고에 최선을 다하고 있음.</p>	<p>완 결</p>

'98 행정사무감사결과 지적·건의사항 조치계획(결과)보고

【세 정 과】

지적(건의)사항	조치 및 시정요구사항	조치 계획(결과)	비 고
<p>○ 지방세 과오납중 '97년에는 10건 2,526천원에 대하여 이중부과를 하고 82건 3,113천원이 이중납부 되었으며 '98년에는 이중부과가 24건에 29,025천원에 달함.</p> <p>과오납 전체금액도 '97년에는 500여건에 8천여 만원이던 것이 금년엔 10월말현재까지만도 1,050건에 133,357천원으로 늘어났음.</p> <p>이는 세정업무의 안일성으로 밖에 이해되지 않음</p>	<p>○ 과오납이 최소화 될수 있도록 세정업무 추진에 만전을 기하기 바람.</p>	<p>○ 세무공무원 직무교육강화</p> <ul style="list-style-type: none"> - 교육회수 연간 2회 - 교육대상 : 부과및 징수업무에 종사하는모든 공무원 - 주요내용 <ul style="list-style-type: none"> · 착오부과및이중납부에방대책 · 과세자료의 철저한정비 · 과표,세율적용철적 <p>○ 지방세 전산관리철저</p> <ul style="list-style-type: none"> - 지방세 체납부 전산출력대사 작업 실시 년2회 - 독촉장 발송시 수납내역 철저 한 대사후 독촉장발송 - 고지서 재발급시 수기고지서 작성 금지 <p>○ 독촉장고지서 발부시기 조정</p> <ul style="list-style-type: none"> - 납기경과15일⇒납기경과후 1개월 	추진 중

'98 행정사무감사결과 지적·건의사항 조치계획(결과)보고

【세 정 과】

지적(건의)사항	조치 및 시정요구사항	조치 계획(결과)	비고
		<ul style="list-style-type: none"> ○ 납세자홍보강화 <ul style="list-style-type: none"> - 정기분 부과시 홍보매체활용 충분한홍보 <ul style="list-style-type: none"> · 납세자의신고의무사항,비과세 감면내용 - 세정민원 상담사 관련규정홍보 ○ 세목별 과오납발생근절대책 <p>〈취득세,등록세〉</p> ○ 비과세대상을 부과하는사례근절 <ul style="list-style-type: none"> - 신고납부전 비과세증빙자료 제출통보 - 대체취득과 동시에 비과세 신청유도 - 법무사,차량등록 대행업소 교육강화 - 비과세,감면편람제작활용 ○ 과표,세율적용 착오근절 <ul style="list-style-type: none"> - 전산출력 과표,세율의 정확성여부 재확인 ○ 이중(신고)납부방지 <ul style="list-style-type: none"> - 본인이 직접신고납부하여 법무사와의 이중 신고납부방지 - 신고납부서의 과세물건, 취득가격, 취득일시, 세액등 기재사항 재확인 	

'98 행정사무감사결과 지적·건의사항 조치계획(결과)보고

【세 정 과】

지적(건의)사항	조치 및 시정요구사항	조치 계획(결과)	비 고
		<p>○ 등록세납부후 미등기로 인한 과오납 발생 대책</p> <ul style="list-style-type: none"> - 매매계약 확정후 자진신고납부안내 <p>〈면허세〉</p> <p>○ 착오부과</p> <ul style="list-style-type: none"> - 인허가 부서와 긴밀한 협조하에 과세자료의 신속한정비 - 정기분 부과전 과세대장정리철저 <p>○ 이중부과</p> <ul style="list-style-type: none"> - 과세자료의 정확한대사 - 과세자료 이중통보여부확인 - 수시부과시 기납부여부확인 <p>〈주민세〉</p> <p>○ 납세지및 세액착오신고</p> <ul style="list-style-type: none"> - 소득할 주민세의 경우 개별적신고납부 - 사업장 소재지 변동여부 확인 <p>〈자동차세〉</p> <p>○ 전·출입차량 착오부과</p> <ul style="list-style-type: none"> - 전출지에서의 자동차세 납부상황확인후 부과 	

'98 행정사무감사결과 지적·건의사항 조치계획(결과)보고

【세 정 과】

지 적(건의)사 항	조치 및 시정요구사항	조 치 계 획(결과)	비 고
<p>○ 고액채납자 관례에 있어서 일부 중에는 주유소를 경영하는 등 징수 가능성이 높은 사람에 대하여도 미수 사유에 재력부족 이라고 한것은 현장세정상 헛점이 아닐수 없음</p>	<p>채납자는 끝까지 추적 관리하는등 현장 세정을 강화하여 채납액 일소에 전 행정력을 기울이기 바람</p>	<p>〈재산세,종합토지세〉</p> <p>○ 비과세대상부과</p> <ul style="list-style-type: none"> - 부과전 과세물건 현황조사철저 - 비과세,감면대상조사철저 <p>○ 과세물건 변경사항홍보</p> <ul style="list-style-type: none"> - 과세대장의 철저한 정비로 착오과세근절 <p>○ 채납액 특별징수기간설정운영</p> <ul style="list-style-type: none"> - 회 수: 년간1회 - 주요추진사항 <ul style="list-style-type: none"> · 읍면동 교체징수반편성운영 · 분청 및읍면동 합동징수활동전개 · 자동차세 채납차량일제단속 <p>○ 지방세 채납자 끈질긴 추적관리</p> <ul style="list-style-type: none"> - 전국재산조회를 통한 신속한 채권확보 · 년 간 4회 · 자 료 : 행자부 종합토지세전산망활용 · 토지발견즉시 압류및 공매의뢰 <p>○ 지방세채납자 관허사업제한</p> <ul style="list-style-type: none"> - 제 한: 모든채납자 - 취 소: 연간3회이상채납자 	<p>추진 중</p>

'98 행정사무감사결과 지적,건의사항 조치계획(결과)보고

【회 계 과】

지 적(건 의) 사 항	조치및시정요구사항	조치계획((결과)	비고
<p>○ 금년은 도민체전등으로 기간이 짧아 자료준비에 많은애로가 있었음은 이해가 되니 일부부서의 자료는 지니치게 긴박화되어 추가자료 요구가 많아 감사진행에 많은 지장을 주었음</p> <p>오탈자가 다수 발견되거나 심지어 요구한 자료중 처리실적이 있음에도 해당없음으로 제출되기도 하였고 단가,규격 등이 누락되어 감사자료로시의 구실을 못하는 부분도 상당히 있었으며, 추가 보완자료제출이 상당히 지연되는 경향이 있음.</p>	<p>○ 금후 의회에 제출되는 모든 자료는 요구하는 사항의 핵심 파악과 데이터의 정확성등을 철저히확인하고 누락된자료기 없도록 할것이며 최대한 조기 제출이 이루어지도록 하기 바람.</p>	<p>○ 금후 의회에 제출되는 모든 자료 작성시 자료의 누락 및 핵심사항에 대한 철저한 분석으로 내실있는 자료가 될 수 있도록 하겠으며 모든 자료는 조기에 제출될수 있도록 조치하겠음.</p>	완결
<p>○ 각 부서의 공통으로 예산의 편성부터 정산에 이르기까지 약간씩의 문제점이 도출되고 있음. 예산을 편성할때에는 충분한 업무진단이나 사업계획을 통해 불요불급성 여부와 사업의 우선순위를 판단 꼭필요한 부분에 대한 정확한 예측으로 예산을 편성하여야 함에도 이를 소홀히 하여 예산질감을 넘는 불용액이 다수 발생했으며 예산의 운용면에서도 불용액이 예측되면 추경등을 통하여 이를 최대한 조정 활용했어야 함에도 이 또한 부분적으로 잘 이루어지지 않고 있음.</p>	<p>() 예산 편성시는 사전 업무진단을 철저히 하고 계획을 충실히 세우거나 정확한 예측을 하여 알뜰한 예산 편성이 되도록하고,</p> <p>() 도중 사업이 변경되거나 취소되면 다음 추경에 즉시 타용도로 조정하여 예산의 효율성 제고에 노력하기 바람.</p>	<p>() 향후 예산편성 요구시 사전에 철저한 업무진단 및 정확한 계획을 통하여 최대한 낭비요인이 없도록 하겠으며 중도에 사업변경이나 취소시에는 추경예산 편성시 삭감, 타용도로 예산을 조정하여 예산운용에 철저를 기하겠음</p>	완결

'98 행정사무감사결과 지적,건의사항 조치계획(결과)보고

【회 계 과】

지 적(건 의) 사 항	조치및시정요구사항	조치계획((결과)	비고
<p>○ 각종 프랭카드를 한 회사에서 발주하면서 같은 규격인데도 단가가 서로다름, 예를 들어 '97.12.30 발주한 채납액 일제정리 현수막은 800×90cm에 48,000원씩 제작되었고, '98.5.15 발주한 소득할 주민세 납부현수막은 같은 규격에 57,000원에 '98.3.2내고장 담배사기 현수막은 1,000×90cm으로 규격이 더 큰데도 56,000원씩에 제작 되었음, 또한 '98. 10. 14 타사에 발주한 종토세 현수막은 80×800cm 규격이 48,000원씩에 90×1,000cm는 95,000원씩에 제작 되어 앞의 업소와 차이를 보이고 있으며</p> <p>○ 광고물이나 인쇄물등의 제작이 몇몇업체에 편중 발주하여 타업자들의 불만을 사고 있음</p>	<p>○ 광고물,게시물, 인쇄물 등을 발주할 때에는 시장조사를 철저히 하여 최저가격으로 발주하도록 하여 예산을 절감토록 하고</p> <p>() 각종 광고물, 인쇄물등의 발주시 동등하게 세금내고 영업하는 업소가 고루 수혜를 보도록 발주처를 다양화 하기 비람.</p>	<p>○ 연간 다량구매 물품에 대하여는 단가계약체결 또는 적정가격을 산정하여 구매토록 실과에 통보하고 업체 선정에 적정을 기하도록 촉구 하겠음.</p>	<p>완결</p>
<p>○ 창봉투를 제작하면서 '97.12.30일에는 29.7원씩에, '98.5.26에는 38.5원에 발주하였음</p> <p>이는 의회에서 직접 시장조사한 단가 18~20원보다는 월등히 높이 발주전 시장조사가 이루어지지 않고 있음을 알수 있음</p>	<p>○ 사전 시장조사를 철저히 하여 예산편성지침보다 싼 업소가 있으면 최저가격으로 발주하기 비람.</p>		

'98 행정사무감사결과 지적,건의사항 조치계획(결과)보고

【회 계 과】

지 적(건 의) 사 항	조치및시정요구사항	조치계획((결과)	비고
○ 1호관사의 전기료가 월평균 27만원이 넘어 일반가정 전기의 10배를 쓰고 있어 누전등 안전문제와 예산 및 에너지낭비가 의문시되고 2호관사의 경우 평달은 2~6만원 정도이던 전기료가 난방시설 동파로 1월엔 133,570원, 2월엔 603,510원으로 평달의 10여배를 사용하는등, 관사관리의 근본적인 대책이 요망됨	○ 누전등 전기 안전검사를 실시하여 관사관리에 안전을 기하고 에너지,예산절약에도 관사 관리부서가 앞장서기 바람	○ 1호관사와 관계없는 전원의 차단등을 통한 절전을 실시하였으며, 2호관사의 다용도실 및 배관라인의 봉수제거 및 동파방지를 위해 설치한 전열기를 철거하였으며 본청 에너지 절약에도 최대한 노력하겠음	완결
○ 산림녹지사업 시행 부적정	○ '98. 6. 27 임업촉진법이 폐지됨으로써 산림 녹지사업 시행에 있어 시장이 직접 영림단 또는 임협과 계약을 하여 예산을 절감하면서 사업을 집행할수 있는데도 이를 적극검토 하지않고 그이후 집행된 정굴제거사업, 천연림보육사업, 임도개설사업등 2억1천4백만원이 투자된 사업을 관행대로 임협에 위임함으로써 예산을 낭비하였음. - '99년부터는 모든 산림녹지사업관사 관리부서가 앞장서기 바람	○ 국가계약법 관계법령에 의거 행정추진의 효율성과 예산절감등을 종합 고려하여 적정한 방법으로 집행되도록 노력하겠음	완결

'98행정사무감사결과 지적,건의사항 조치계획(결과)보고

<생활민원과>

지적(건의)사항	조치 및 시정요구사항	조치계획(결과)	비고
<수감자료> 수감자료 제출철저	○ 금후 의회에 제출되는 모든 자료는 요구하는 사항의 핵심 파악과 데이터의 정확성 등을 철저히 확인하고 누락된 자료가 없도록 할 것이며 보완요구자료는 최대한 조기제출이 이루어지도록 하기바람	○ 추후 의회에 제출하는 각종 자료를 작성함에 있어 요구하는 사항대로 정확히 작성하고, 작성함에 있어 성의를 다해 오,탈자등 오류가 발생하지 않도록 주의하겠으며, 각종 보완요구자료는 즉시 작성 제출하여 의회 운영에 차질을 빚지 않도록 하겠음	추진중
<예산운용> 예산실감액을 넘는 불용액발생	○ 예산편성시 업무진단 철저히하여 알뜰한 예산편성 ○ 도중 사업변경 및 취소시 추경에 즉시 반영하여 예산의 효율성제고	○ '97 과다불용액 - 지적관리 운영수당 : 1,170천원(48.8%) - 지적관리시설장비유지비 : 3,801천원(38.9%) ○ 조치계획 - 예산집행 상황 정확히 체크하여 불용액이 발생되지 않도록 주의하겠음 - 사업변경 및 취소등에 대해서도 신속히 추경에 반영하여 불용액이 발생되지 않도록 조치하겠음	추진중

지적(건의)사항	조치 및 시정요구사항	조치 계획 (결과)					비고
<p><과태료과징> 시세 과태료 징수 부진</p>	<p>과태료 징수에 전행 정력을 집주 특단의 노력 기울이기 바람</p>	○ 과태료 미징수 현황					추진중
		구분	부과	징수	미수	미징수비율	
		과태료	22,183천원	5,252천원	16,931천원	76%	
		※ '98. 12 ~ '99 1월중 2,786천원 징수					
		○ 과태료 징수 대책					
		<p>- 체납세금 징수대책 수립 (추진중)</p> <ul style="list-style-type: none"> · 기 간 : '98. 12. 1 ~ '99. 2. 28(3개월간) · 징수독려반구성운영 : 6개조 / 12명 · 추진사항 : 체납자 방문독려 및 독촉장 발부로 납부의욕고취 <p>- 추후추진사항</p> <ul style="list-style-type: none"> · 징수독려기간중 미납자에 대한 채권 확보 조치 확행 · 지속적인 체납세금 징수독려를 통해 과태료 체납액 일소에 만전을 기하겠음 					

'98. 행정사무감사결과 지적·건의사항 조치결과 보고

【사회복지과】

지 적 (건 의) 사 항	조 치 및 시 정 요 구 사 항	조 치 결 과	비 고
<p>● 수감자료</p> <p>○ 금년은 도민체전 추진 등 자료준비 기간이 짧아 예료가 있었음은 이해가 되나 일부 부서는 자료를 지나치게 간략화되어 추가 자료요구가 많아 감사진행에 지장 초래하였으며, 오탈자가 다수발견 심지어 요구한 자료중 처리실적이 있음에도 해당없음으로 일부 제출하였고 단가, 규격 등이 누락되어 감사자료로써 구실을 못하는 부분도 상당히 있었으며 추가, 보완자료 제출이 상당히 지연되는 경향이 있음.</p>	<p>○ 금후 의회에 제출되는 모든 자료는 요구하는 사항의 핵심파악과 데이터의 정확성 등을 철저히 확인하고 누락된 자료가 없도록 할 것이며, 보완 요구 자료는 최대한 조기제출 바람.</p>	<p>○ 향후 제출되는 모든 자료는 보다더 신중을 기울려 요구하는 핵심파악 및 정확한 자료 분석으로 요구자료 제출에 철저를 기하겠으며, 보완자료 요구시, 최대한 짧은 기간내 제출될 수 있도록 노력하겠습니다.</p>	완 결
<p>● 예산운용</p> <p>○ 각부서 공통으로 예산의 편성부터 정산에 이르기까지 약간의 문제점이 도출되고 있음.</p> <p>○ 예산을 편성할때는 충분한 업무진단이나 사업계획을 통해 불요 불급성 여부와 사업의 우선순위를 판단 꼭 필요한 부분에 대한 정확한 예측으로 예산을 편성하여야 함에도 이를 소홀히 하여 예산절감을 넘은 불용액이 다수 발생했으며, 예산의 운용면에서도 불용액이 예측되면 추경 등을 통해 이를 최대한 조정 활용했어야 함에도 이 또한 부분적으로 잘 이루어지지 않고 있음.</p> <p>※ 97년도 부서별 과다발생액 내역</p>	<p>○ 예산편성시는 사전업무진단을 충분히 하고 제철을 충실히 세우거나 지출을 정확히 예측하여 알뜰한 예산편성이 되도록 하고</p> <p>○ 도중 사업이 변경되거나 취소되면 다음 추경에 즉시 타용도로 조정하여 예산의 효율성 제고에 노력하기 바람.</p>	<p>○ '99년부터 예산편성시 사업계획을 심층분석한후 예산편성을 철저히 기하겠으며</p> <p>○ 연도중 사업 변경시는 차후 추경예산 편성시 조정하여 불용액이 남는 일이 없도록 예산운용 및 관리에 철저를 기하겠습니다.</p>	완 결

지 적 (전 의) 사 항						조 치 및 시 정 요 구 사 항		조 치 결 과		비 고																																																	
부 서 별	예 산 과 목	예산액 (A)	집행액 (B)	불용액 (C)	A / C																																																						
가 정	일반수용비	8,800	4,983	3,817	43.4																																																						
복 지 과	공공요금맞게세	12,420	6,513	5,907	47.6																																																						
<p>● 과태료 과징</p> <p>○ 시세만 '98년도 과태료가 607,713천원을 징수 결정하여 53%인 321,900천원 미수로 남아 과태료 징수가 매우 부진함. 또한 과년도는 422,051천원을 부과하여 무려 91.7%인 387,110천원을 징수치 못하여 특단의 노력이 요구되고 있으며, 도세의 경우 '98년도분 11,600천원 부과하여 45.3%인 5,250천원 과년도분이 94,002천원 부과하여 90.2%인 84,802천원 미징수</p> <p>※ 사회복지과 소관 과태료 미징수 현황</p> <table border="1"> <tr> <th colspan="2">계</th> <th colspan="2">현 년 도</th> <th colspan="2">과 년 도</th> <th colspan="3">미징수비율 (%)</th> </tr> <tr> <th>부과</th> <th>미수</th> <th>부과</th> <th>미수</th> <th>부과</th> <th>미수</th> <th>계</th> <th>현년</th> <th>과년</th> </tr> <tr> <td>10,750</td> <td>6,510</td> <td>8,050</td> <td>4,110</td> <td>2,700</td> <td>2,400</td> <td>60.6</td> <td>51.1</td> <td>88.9</td> </tr> </table>						계		현 년 도		과 년 도		미징수비율 (%)			부과	미수	부과	미수	부과	미수	계	현년	과년	10,750	6,510	8,050	4,110	2,700	2,400	60.6	51.1	88.9	<p>○ 과태료 징수에 전행정력을 집중 특단의 노력을 기울이기 바람.</p>		<p>○ 채납된 과태료에 대하여 납부토록 독촉공문 및 책임담당 공무원을 지정하여 징수업무에 임하여 채납과태료 (현년도 및 과년도) 6,510천원중 4,410천원 징수하고 현재 2,100천원의 미징수금이 있으나 지속적인 징수 노력 철저히 완납될 수 있도록 최선을 다하겠습니다.</p> <p>○ 현재 과태료 징수 내역</p> <p style="text-align: right;">(1999. 1. 20. 현재)</p> <table border="1"> <tr> <th rowspan="2">구 분</th> <th colspan="2">채 납 액</th> <th rowspan="2">현재까지 징 수 액</th> <th rowspan="2">미징수</th> </tr> <tr> <th>부 과</th> <th>미 수</th> </tr> <tr> <td>계</td> <td>10,750</td> <td>6,510</td> <td>4,410</td> <td>2,100</td> </tr> <tr> <td>현년도</td> <td>8,050</td> <td>4,110</td> <td>4,110</td> <td>0</td> </tr> <tr> <td>과년도</td> <td>2,700</td> <td>2,400</td> <td>300</td> <td>2,100</td> </tr> </table>		구 분	채 납 액		현재까지 징 수 액	미징수	부 과	미 수	계	10,750	6,510	4,410	2,100	현년도	8,050	4,110	4,110	0	과년도	2,700	2,400	300	2,100	추진중
계		현 년 도		과 년 도		미징수비율 (%)																																																					
부과	미수	부과	미수	부과	미수	계	현년	과년																																																			
10,750	6,510	8,050	4,110	2,700	2,400	60.6	51.1	88.9																																																			
구 분	채 납 액		현재까지 징 수 액	미징수																																																							
	부 과	미 수																																																									
계	10,750	6,510	4,410	2,100																																																							
현년도	8,050	4,110	4,110	0																																																							
과년도	2,700	2,400	300	2,100																																																							
<p>● 화장장 및 납골당 관리</p> <p>○ 화장장과 납골당 사용료 징수에 있어서 현행 제천시민과 타 시.군으로 이원 관리하고 있어 인근 시.군의 시, 타시.군, 타시.도로 3원화 관리 하는데 비해 불합리 한 것으로 판단 됨.</p>						<p>○ 도 지원 등이 전혀없는 타시도 거주민을 구분 하여 그들에게 다소 사용료를 타시.군 수준으로 올리고 그만큼 시민부담을 경감시켜 주었으면 함.</p>		<p>○ 전국 화장장 46개소중 사용료는 9천원~200천원정도이며, 과반수이상 시.군이 일원화 요금을 징수하고 일부 시.군은 2원화된 요금을 징수하며 3원화된 요금을 징수하는 시.군은 극소수 임.</p> <p>○ 따라서 화장장 사용요금은 장례문화를 개선하기 위하여 저렴한 요금을 적용 권장사업으로 운영 관리함이 바람직하다고 판단됨.</p>		완 결																																																	

'98 행정사무감사결과지적.건의사항 조치계획(결과)보고

【환경관리과】

지적(건의사항)	조치 및 시정요구사항	조치계획(결과)	비 고
○ 의회감사자료의 부실 및 지연제출	○ 금후 의회에 제출되는 모든자료는 요구하는 사항의 핵심과악과 데이터의 정확성 등을 철저히 확인하고 누락된 자료가 없도록 할 것이며, 보완요구자료는 최대한 조기제출이 이루어지도록 하기바람	○ 자료의 정확성 및 신속한 제출이 이루어질수 있도록 추진하겠음.	완 료
○ 정확한 업무진단으로 꼭 필요한 예산을 편성하여야 하나 과다한불용액이 발생했으며 예산의 운용면에서도 추경때 이를 조정 활용해야함에도 부분적으로 이루어지지 않았음	○ 예산편성시 사전업무진단을 철저히 하고 계획을 충실히 세우거나 정확한 예측을 하여 알뜰한 예산편성이도도록 하고 ○ 도중 사업이 변경되거나 취소되면 다음 추경에 즉시 타용도로 조정하여 예산의 효율성 제고에 노력하시기 바람	○ 예산편성 지침에의거 예산편성 및 운용에 철저를 기하여 추진하겠음.	추진중
○ 과태료 징수 부진	○ 과태료 징수에 전행정력을 집중 특단의 노력을 기울이기 바람	○ 환경관리과 쓰레기불법투기단속과태료 및 매연단속 과태료 채납액징수 계획을 수립 적극 추진하고 있음.	추진중

'98 행정사무감사결과지적.건의사항 조치계획(결과)보고

【환경관리과】

지적(건의사항)	조치 및 시정요구사항	조치계획(결과)	비 고
○ '95년부터'98년까지 일반 폐기물수수료 징수 미흡	○ 미수분에대하여는 전액 징수토록 최선을다하고 짧은시간내에 전액징수토록하여 시정의 신뢰성.공신력 실추가없도록 하시 기 바람	○ 체납자 추적관리등 전액을 짧은시간내 징수하기위하여 적극추진하고 있음	추진중
○ 육상양어장에대한 배출수 기준의 규정이없어 배출수 규제를하지못하는 허점이 있음	○ 중앙에 건의하여 육상양어장에대하여도 규제할 수 있는 적정 기준을 규정하도록 노력하기 바람	○ 하천(수질)기준 II등급정도의 수질보전을 위한 공장폐수 BOD:80, COD:90, SS:80PPm, 축산폐수(허가대상) BOD:150PPm의 배출허용기준을 정하고 있으나, 양어장의 경우 하천(수질)기준 II,III등급정도로 배출되고 있으며 비교적 오염도가 높을경우(사육시설을 청소하거나 양식에 사용하는 기계,기구류를 세척할 경우)에도 침전시설에 유입처리토록하는등 특정시설설치또는 조치사항을을 규제하고 있으므로 침전시설 등에 대한 지도점검 및 오염도검사를 하는등 관리에 철저를 기하겠음.	추진중
○ 환경개선부담금업무를 세정과로 일원화하면 인력과 시간, 재정 등을 절감할 수 있을것임	○ 중앙에 건의 요망	○ 수차례 도에건의하였고 답변사항으로는 합산부과및징수를 전제로하되 우선 2-3군데 시범실시후 문제점개선을 통해 전국적으로 시행하겠다고함.	추진중

'98 행정사무감사결과지적.건의사항 조치계획(결과)보고

【환경관리과】

지적(건의사항)	조치 및 시정요구사항	조치계획(결과)	비 고
<ul style="list-style-type: none"> ○ 한국산업관계.연구원에 제천시 생활 폐기물처리 대행료 지급기준 산정 용역비를 16,100천원이나 집행한 것은 인근 시군에서 기시행하고있는 모델을 참고하여 시민 여론수집 등의 과정을 거친후 시행이 가능한 부분으로 판단되는데도 업체나 시민과의 마찰 해소라는 공신력 문제 차원만 고려한 처사로 보여짐 	<ul style="list-style-type: none"> ○ 금후 여사한 일에 대하여는 인근시,도 자료를 입수하여 공청회 및 전문가등을통하여 우리실정에 맞도록 조정 적용하여 예산활용의 극대화를 도모하기 바람. 	<ul style="list-style-type: none"> ○ 용역비 집행시 정확한 자료를 발췌하여 자체실정에 맞도록 추진에 만전을 기하겠음. 	추진중

'98 행정사무감사결과 지적·건의사항 조치계획(결과)보고

【 보건소 】

지적(건의)사항	조치 및 시정요구사항	조치계획(결과)	비 고
<p>○ 금년은 도민제전 추진등으로 기간이 짧아 자료준비에 많은 애로가 있었음은 이해가 되나 일부부서들의 자료는 지나치게 간략화되어 추가 요구자료가 많아 감사진행에 많은 지장을 주었음.</p> <p>오·탈자가 다수 발견되거나 심지어 요구한 자료중 처리실적이 있음에도 해당없음으로 일부 제출되기도 하였고 단가·규격등이 누락되어 감사자료로서의 구실을 못하는 부분도 상당히 있었으며, 추가·보완자료 제출이 상당히 지연되는 경향이 있음.</p>	<p>○ 금후 의회에 제출되는 모든 자료는 요구하는 사항의 핵심파악과 데이터의 정확성 등을 철저히 확인하고 누락된 자료가 없도록 할 것이며 보완요구자료는 최대한 조기 제출이 이루어지도록 하기 바람.</p>	<p>○ 금후 의회수감자료 및 모든 제출자료는 요구사항을 정확히 파악 작성토록 하여 누락되는 사례가 없도록 하겠으며</p> <p>자료의 보완 요구시에도 최대한 조기에 제출할 수 있도록 업무추진에 만전을 기하겠음.</p>	<p>완결</p>

'98 행정사무감사결과 지적·건의사항 조치계획(결과)보고

【 보건소 】

지적(건의)사항	조치 및 시정요구사항	조치계획(결과)	비 고	
<p>○ 각 부서 공통으로 예산의 편성부터 정산에 이르기까지 약간씩의 문제점이 도출되고 있음. 예산을 편성할때는 충분한 업무진단이나 사업계획을 통해 불요불급성 여부와 사업의 우선순위를 판단, 꼭 필요한 부분에 대한 정확한 예측으로 예산을 편성하여야 함에도 이를 소홀히 하여 예산절감을 넘은 불용액이 다수 발생했으며, 예산의 운용면에서도 불용액이 예측되면 추경 등을 통해 이를 최대한 조정·활용했어야 함에도 이 또한 부분적으로 잘 이루어지지 않고 있음.</p>	<p>○ 예산 편성시는 사전 업무진단을 철저히 하고 계획을 충실히 세우거나 정확한 예측을 하여 알뜰한 예산편성이 되도록 하고</p> <p>○ 도중 사업이 변경되거나 취소되면 다음 추경에 즉시 타용도로 조정하여 예산의 효율성 제고에 노력하기 바람.</p>	<p>○ '97년도 불용액 28,240천원은 '98. 2. 10일 반납하였으며</p> <p>추후 예산편성시는 소요액을 철저히 판단하여 예산반영토록 하겠으며 불용액 예측시는 추경예산 편성시 삭감토록 하여 불용액이 발생되지 않도록 업무추진에 철저를 기하겠음.</p>	<p>완결</p>	
(단위:천원)				
예 산 과 목	예산액	집행액	불용액	불용비율
일반운영비, 일반수용비	19,909	12,543	7,366	37%
일반운영비, 공공요금 및 제세	35,685	19,206	16,479	46%
일반업무추진비, 보상금	7,410	3,015	4,395	59%

'98 행정사무감사결과 지적·건의사항 조치계획(결과)보고

【 보건소 】

지적(건의)사항	조치 및 시정요구사항	조치계획(결과)	비 고
○ 보건소 특정폐기물을 처리함에 있어 인근 업체중 충주시 위생공사와 계약 체결 처리하고 있음.	○ 관내 옥청상사(봉양읍 소재)보다 처리비가 싸다면 모르되 그렇지 않을 경우 관내 업체를 이용하는 것이 관내 업체의 지도와 발전유도 등에 부합하다고 판단되는바 이점을 검토하기 바람.	○ '99년도 보건소 적출물 처리는 관내에 소재한 옥청상사와 계약을 체결하였음.	완결
○ 의료법 시행규칙 제17조에는 진료기록부, 조산기록부, 간호기록부 등을 의학용어 외에는 한글과 한자로 기재토록 하고 있는바 처방전에 대하여도 검진결과가 시민 누구나 알기 쉽게 한글로 처방전을 내면 그에 의거 약방에서 의약품 구입이 용이할 것이나 영어로 처방을 내어 불편하다는 여론이 있음.	○ 특수한 전문 의학 용어 외에는 가급적 한글처방(한글 병행하거나)을 하여 시민들의 편의를 제공해주기 바라며, 병의원에도 이점을 협조토록 계도요망	○ '99년도 부터는 보건소에서 외부로 발행하는 소견서와 처방전을 한글로 기재토록 하겠으며, 2월중 제천시 의사회 월례회의에 참석하여 한글사용의 의의를 설명하고 협조를 요청하겠음.	추진중

'98 행정사무감사결과 지적·건의사항 조치계획(결과)보고

【환경관리사업소】

지적(건의)사항	조치 및 시정요구사항	조치계획(결과)	비 고
<p>○ 금년은 도민체전 추진등으로 기간이 짧아 자료준비에 많은 애로가 있었음은 이해가 되나 일부 부서들의 자료는 지나치게 간략화되어 추가 자료 요구가 많아 감사 진행에 많은 지장을 주었음</p> <p>오·탈자가 다수 발견되거나 심지어 요구한 자료중 처리 실적이 있음에도 해당없음으로 일부 제출되기도하였고, 단가·규격통이 누락되어 감사자료로서의 구실을 못하는 부분도 상당히 있었으며, 추가·보완자료 제출이 상당히 지연되는 경향이 있었음.</p>	<p>○ 금후 의회에 제출되는 모든 자료는 요구하는 사항의 핵심파악과 데이터의 정확성 등을 철저히 확인하고 누락된 자료가 없도록 할 것이며 보완 요구 자료는 최대한 조기 제출이 이루어지도록 하기 바람</p>	<p>○ 우리사업소에서 의회에 제출되는 모든 자료는 정확하게 작성하여 의회감사에 지장이 없도록 조치하겠음</p>	완료

【환경관리사업소】

지적(건의)사항	조치 및 시정요구사항	조치계획(결과)	비 고
<p>○ 각 부서 공통으로 예산의 편성부터 정산에 이르기까지 약간씩의 문제점이 도출되고 있음. 예산을 편성할 때에는 충분한 업무 진단이나 사업계획을 통해 불요불급성 여부와 사업의 우선순위를 판단, 꼭 필요한 부분에 대한 정확한 예측으로 예산을 편성하여야 함에도 이를 소홀히하여 예산절감을 넘는 불용액이 다수 발생했으며, 예산의 운용면에서도 불용액이 예측되면 추경 등을 통해 이를 최대한 조정·활용했어야 함에도 이 또한 부분적으로 잘 이루어지지 않고 있음.</p>	<p>○ 예산 편성시는 사전 업무진단을 철저히 하고 계획을 충실히 세우거나 정확한 예측을 하여 알뜰한 예산편성이 되도록 하고</p> <p>○ 도중 사업이 변경되거나 취소되면 다음 추경에 즉시 타용도로 조정하여 예산의 효율성제고에 노력하기 바람.</p>	<p>○ 예산편성시 연간 사업계획을 철저히 분석 검토하여 필요예산을 정확히 편성 운영하겠으며</p> <p>○ 사업변경에 따른 불용예산 발생예상시는 추경예산을 통하여 편성된 예산을 적정하게 조정하여 재원의 적절한 지출이 되도록 추진하겠음</p>	완료
<p>○ '97. 11.4 ~ 11. 6일까지 3일간 하수처리장 악취차폐용 은행나무 식재를 하면서 0.2W 굴삭기를 사용하고 임차료를 93만원이나 집행하여 단가가 무려 31만원이나 집행되었음. 이는 중장기 협회의 자체 약정 단가를 적용했다고 하나, 의회 자체 시장조사한 바에 의하면 굴삭기 왕복 운반비를 감안한다 해도 같은 규격의 경우 25만원이하인데 비해 다소 비싸게 사용한 것임</p>	<p>○ 금후 장비 임차시는 반드시 사전 시장 조사를 통해 보다 저렴한 임차료로 사용하여 예산을 절감할 수 있도록 하기 바람.</p>	<p>○ 추후 장비임차시는 사전 시장 조사를 통하여 가장 저렴한 임차료로 예산을 집행하여 예산낭비가 없도록 추진하겠음.</p>	완료

【환경관리사업소】

지적(건의)사항	조치 및 시정요구사항	조치계획(결과)	비 고
<p>○ 고분자 응집제를 구입하면서 관내 소재 제3환경화학에서는 kg당 5,500원씩 500kg을 구입했고, 청주 소재 교육과학상사에서는 kg당 5,600원씩 3,000kg을 구입하여, 시기적으로 다소 단가 차이가 있었겠지만 가격이 많이 저렴한 것이 아닌데 관내 소재 업소를 두고 관외 소재 업소로부터 다량 구입한 것은 관내 업소 육성 발전차원에서 시정되어야 할 것임</p>	<p>○ 동일 가격이면 관내 업소 육성차원에서 가급적 관내 업소를 활용하기 바람.</p>	<p>○ 사업소 기계·기구 및 약품구입시 조달품이 있으면 조달구입을 하겠으며 납품가격이 동일가격이나 근소한 차이가 있을 경우에는 품질을 고려하여 관내 업소에서 구입하여 지역경제활성화에 도움이 되도록 추진하겠음</p>	<p>완료</p>

'98 행정사무감사결과 지적·건의사항 조치계획(결과)보고

【문화체육시설관리소】

지적(건의)사항	조치 및 시정요구사항	조치 계획 (결과)	비 고
· 공 통 사 항	· 감사자료 미흡	· 추후 감사자료 작성시 주요업무가 미흡한 것은 정확히 파악하여 내용을 누락됨이 없도록 조치하겠으며, 각종 자료를 작성할때는 정확하고, 구체적으로 작성하겠습니다.	완 결

‘98 행정사무감사결과 지적·건의사항 조치계획(결과)보고

【문화체육시설관리소】

지적(건의)사항	조치 및 시정요구 사항				조치 계획 (결과)	비고
<ul style="list-style-type: none"> 예산과목:재료비 내용:종합운동장 휴지통 구입 	예산액(A)	집행액(B)	불용액(C)	A/C	<ul style="list-style-type: none"> 추후 예산편성시 예산계획을 충실히 수립 불용액 발생이 생기지 않도록 하겠음 97년도 일반회계자금 집행잔액 5,000천원 반납 반납일시 : '98.2.10 	완 결
	5,000	0	5,000	100%		
<ul style="list-style-type: none"> 예산과목:물품 및 도서구입비 내용:행사용 접의자 구입 	예산액(A)	집행액(B)	불용액(C)	A/C	<ul style="list-style-type: none"> 추후 집행잔액이 발생시는 다음 추경에 즉시 타용도로 조정토록 조치하겠음 97년도 일반회계자금 집행잔액 3,000천원 반납 반납일시 : '98. 2. 10 	완 결
	10,000	7,000	3,000	30%		

'98 행정사무감사결과 지적.건의사항 조치계획 (결과) 보고

【시립도서관】

지 적 (건 의) 사 항	조치 및 시정요구 사항	조 치 계 획 (결 과)	비 고
<p>○금년은 도민체전 추진 등으로 기간이 짧아 자료준비에 많은 애로가 있었음은 이해가 되나 일부 부서들의 자료는 지나치게 간략화 되어 추가자료 요구가 많아 감사진행에 많은 지장을 주었음.</p> <p>오.탈자가 다수 발견되거나 심지어 요구한 자료중 처리 실적이 있음에도 해당없음으로 일부 누락되어 감사자료로서의 구실을 못하는 부분도 상당히 있었으며 추가.보완 자료제출이 상당히 지연되는 경향이 있음.</p>	<p>○금후 의회에 제출되는 모든 자료는 요구하는 사항의 핵심 파악과 데이터의 정확성 등을 철저히 확인하고 누락된 자료가 없도록 할 것이며 보완 요구 자료는 최대한 조기 제출이 이루어 지도록 하기 바람.</p>	<p>○향후 의회에서 요구하는 각종 자료는 타업무에 우선하여 최대한 빠르고 정확하게 작성하도록 할 것이며 무엇보다 자료의 정확성을 기하도록 노력 하겠음.</p>	<p>완 결</p>

'98 행정사무감사결과 지적·건의사항 조치계획(결과)보고

【금 성 면】

지 적 (건 의) 사 항	조치 및 시정요구사항	조치 계획 (결 과)	비 고
<p>○ 2단 돌망태 시행공사는 비교적 견실하게 시공되었으나 사태면 경사처리와 사태면 상단의 너럭바위들이 추락할 위험이 있어 추후 보강 조치 사업이 필요하며</p> <p>○ 복구한 도로 하단에는 그냥 성토만 하고 자연식들을 방치하여 장마시 유실이 우려됨</p>	<p>○ 추후 현지를 정밀진단하여 기존 복구공사가 무위로 돌아갈 위험 요소를 제거하기 위한 후속사업을 검토하기 바람</p> <p>○ 도로측면 하단부는 세친 밑 바닥을 파서 기초공사를 한후 비탈면은 장마시 토사가 유실되지 않도록 나무식재등 적정 조치 요망</p>	<p>○ 도로법면 윗부분은 광산의 너럭바위가 수천톤 산적되어 있는 상태여서 향후 너럭바위 추락은 돌망태 뒷부분에 야적되고 토사랑 과다유출시 돌망태 1단 추가시공 할 계획으로 사업비 15,000천원 정도를 추경에 요구할 것임</p> <p>○ 도로하단부와 하천과의 도로법면은 토사의 안식각을 고려한 자연상태의 사면으로 향후 잔디 등 초화류를 식재하여 사면을 안정시킬 계획으로 사업비 2,000천원 정도를 추경에 요구할 것임</p>	<p>추진 중</p> <p>추진 중</p>

'98 행정사무감사결과 지적·건의사항 조치계획(결과)보고

【 송 학 면 】

지 적 (건 의) 사 항	조 치 및 시정요구사항	조치계획(결과)	비 고																													
<ul style="list-style-type: none"> ○ '98년도 과태료징수가 매우부진하며, ○ 또한 과년도분에 대하여는 특단의 노력이 요구됨 <table border="1"> <tr> <th rowspan="2">구 분</th> <th colspan="2">계</th> <th colspan="2">현 년 도</th> <th colspan="2">과 년 도</th> <th colspan="3">미징수율(%)</th> </tr> <tr> <th>부과</th> <th>미수</th> <th>부과</th> <th>미수</th> <th>부과</th> <th>미수</th> <th>계</th> <th>현년</th> <th>과년</th> </tr> <tr> <td>송학면</td> <td>5,761</td> <td>5,661</td> <td>0</td> <td>0</td> <td>5,761</td> <td>5,661</td> <td>98.3</td> <td>-</td> <td>98.3</td> </tr> </table>	구 분	계		현 년 도		과 년 도		미징수율(%)			부과	미수	부과	미수	부과	미수	계	현년	과년	송학면	5,761	5,661	0	0	5,761	5,661	98.3	-	98.3	<ul style="list-style-type: none"> ○ 과태료 징수에 전 행정력을 집중 특단의 노력을 기울이기 바람 	<ul style="list-style-type: none"> ○ '98과년도 과태료 미징수사유 <ul style="list-style-type: none"> • 부과년도 : '95년(도비) 책임 보험 미가입에 따른 과태료 • 체납건수 : 17 건 • 송학 시곡리거주 한성기업 지입차로 강준식의 4명의 도산채납으로 무재산, 차량이전 및 행불로 채권확보할수 없음 • 현재 강준식의1인소유 10대는 등록말소 조치 ○ 전국재산조회 등을 통하여 다각적인 징수독려 하겠음 	추진중
구 분		계		현 년 도		과 년 도		미징수율(%)																								
	부과	미수	부과	미수	부과	미수	계	현년	과년																							
송학면	5,761	5,661	0	0	5,761	5,661	98.3	-	98.3																							

'98. 행정사무감사결과 지적·건의사항 조치계획(결과)보고 (교동)

지 적 사 항	조치 및 시정요구사항	조 치 계 획 (결 과)	비 고
○ 현년도, 과년도 과태료 징수율 저조	○ 징수철저	<p>○ 과태료 미징수현황</p> <ul style="list-style-type: none"> · 시세분 : 11,595(1.18현재) 13,260(당초) · 도세분 : 21,480천원 <p>○ 징수계획</p> <ul style="list-style-type: none"> · 징수대상 : 108건 33,075천원 · 과태료 체납액 일소기간 설정 <ul style="list-style-type: none"> - 기 간 : '99. 1. 20 ~ 2. 28 · 운영방법 <ul style="list-style-type: none"> - 1차 체납자 주소 재확인 : 99. 1. 20 ~ 1. 25 - 2차 독촉고지서 일제발송 : 99. 1. 26 ~ 1. 31(납기 : 99. 2.1 ~ 2.10) - 3차 체납자 재산압류 및 지속 독려 : 99. 2. 1 ~ 2. 28 	추진중

'98 행정사무감사결과 지적·건의사항 조치계획(결과)보고

【 중 앙 동 】

지 적 사 항	조치및시정요구사항	조치계획(결과)	비고
<ul style="list-style-type: none"> ○ 시세만 98년도 과태료가 607,713천원을 정수기로 결정하여 그중 53%인 321,900천원이나 미수로 남아있어 과태료 정수가 매우 부진함 ○ 또한 과년도분은 422,051천원을 부과하여 무려 91.7%인 387,100천원을 정수치 못하고 있어 특단의 노력이 요구되고 있으며 도세의 경우도 98년도분이 11,600천원 부과하여 45.3%인 5,250천원 과년도분이 94,002천원을 부과하여 90.2%인 84,802천원이나 정수치 못하고있음 	<ul style="list-style-type: none"> ○ 과태료 정수에 전 행정력을 집중 특단의 노력을 기울이기 바람. 	<ul style="list-style-type: none"> ○ 94년도 책임보험 과태료 채납자 차량압류조치 ○ 채납자 재산조회 지속추진으로 재산발견시 채납처분조치 강행 ○ 통담당자별 과태료 채납자에 대한 지속적 정수 	추진중

'98행정사무감사결과 지적.건의사항 조치계획(결과)보고

(명서동)

지적 (건의)사항	조치 및 시정요구사항	조치 계획 (결과)	비 고
과태료 6,064천원(37건)을 부과하였으나 징수치 못하고 있어 특단의 노력이 요구되고 있음	과태료 6,064천원징수에 실행정력을 집중 특단의 노력을 기울이기 바람	<ul style="list-style-type: none"> ○ 과태료 징수에 최선을 다하고징수율을 높이기 위해 특별징수반을 2개반으로편성 '99. 2. 28일까지 징수토록 하겠음 ○ 자진납부토록 유도를 하고 충분한 행정예고를 실시 ○ 채납자별 유형정밀분석을 실시하여 대책을 수립토록하겠음 <ul style="list-style-type: none"> -행불무재산자 : 결손처분 -채권미확보자 : 신속한 채권확보 및 공매신청 -단순채납자:채납고지서 송부 및 직접 방문수납 	추진중

'98 행정사무감사결과 지적·건의사항 조치계획(결과)보고

【의림동】

지 적 (건 의) 사 항	조치 및 시정요구사항	조 치 계 획 (결 과)	비 고
<p>○ 시세만 '98년도 과태료가 607,713천원을 징수키로 결정하여 그중 53% 인 321,900천원이나 미수로 남아있어 과태로 징수가 매우부진</p> <p>○ 또한 과년도는 422,051천원을 부과하여 무려 91.7%인 387,110천원을 징수치 못하고있어 특단의 노력이 요구되고있으며 도세의 경우 '98년도분이 11,600천원 부과하여 45.3%인 5,250천원. 과년도 분이 94,002천원 부과하여 90.2%인 84,802천원이나 징수치 못하고있음</p>	<p>○ 과태료 징수에 전 행정력을 집중 특단의 노력을 기울이기바람</p>	<p>○ 체납액 일체 정리기간 설정 운영 -기간 : '99. 1. 16 - 2. 28</p> <p>○ 징수목표액(체납액) -35건 8,256천원</p> <p>○ 징수반편성 -2개반 8명</p> <p>○ 고질체납자 재산압류 -고액,고질체납자 차량등록압류,예금,전화압류,토지,건물등 대체재산 압류</p> <p>○ 체납자에 대한 각종 인·허가시 신규 인허가 제한으로 체납액 징수에 노력</p> <p>○ 징수반편성 1일 징수보고 확행</p> <p>○ 자진납부 홍보를 위한 동장 안내문 발송</p> <p>○ 징수기간내 체납액이 징수 되도록 특단의 노력 경주</p>	추진중

98 행정사무감사결과 지적·건의사항 조치계획(결과)보고

(용 두 동)

지 적 (건의) 사 항	조 치 및 시정 요구사항	조 치 계 획(결 과)	비 고
○.98년도 과태료 1,575천원 미징수.	○.과태료 징수에 전행정력을 집중 특단의 노력을 기울이기 바람.	<p>○.98과년도 과태료는 1,575천원으로 94~95년도에 자동차책임보험 미가입 과태료로 체납된 과태료 7건 모두 자동차 소유주의 사업부도, 사업부진 사유로 자동 차세도 함께 체납된 차량으로, 자동차등록원부 압류등 체납처분 실시.</p> <p>※.추후 자동차공매등 강력한 체납 처분 강행등 추진.</p> <p>※.98징수 1건 50천원.</p>	추진중

'98행정사무감사결과 지적.건의사항 조치계획(결과)보고

(동 현 동)

지 적(건 의) 사 항	조치 및 시정요구사항	조 치 계 획(결 과)	비 고
o 과태료 징수 부진.	o 과태료 징수에 전 행정력을 집중 특단의 노력을 기울이기 바람.	o 계속하여 납부독려에 노력하겠음 -과년도 과태료 체납액 4,723천원중 o 과세물건압류 : 3,000천원 o 타채권 확보 추진중 : 1,523천원 o 납부확약 : 200천원	추진중

98. 행정사무감사결과 지적.건의사항 조치계획 보고

〈첨원동〉

지 적 사 항	조치 및 시정요구사항	조 치 계 획	비 고
<p>○ 시세만 98년도 과태료가 607,713 천원 징수키로 결정하여 그 중 53%인 321,900천원이나 미수로 남아있어 과태료 징수가 매우 부진함.</p> <p>○ 또한 과년도는 422,051천원을 부과하여 무려 91.7%인 387,110천원을 징수치 못하고 있어 특단의 노력이 요구되고 있으며, 도세의 경우도 98년도 분이 11,600천원을 부과하여 45.3%인 5,250천원, 과년도 분 94,002천원 부과하여 90.2%인 84,802천원이나 징수치 못하고 있음.</p>	<p>○ 과태료 징수에 전 행정력을 집중 특단의 노력을 기울이기 바람.</p>	<p>○ 통별 책임징수 담당제 시행으로 · 미 징수 사유별 분석하여 · 징수 가능 금액에 대한 책임징수 확정 · 일제 징수기간 설정운영 - 기 간 : 99. 1. 5-2.28까지 - 방 법 : 전화독려 또는 현지 출장하여 현금징수 · 일일징수상황 보고제 실시 - 직원별 일일 징수실적 보고하고, 동장 및 주무는 채납부에 의거 징수상황 정리 후 미징수 건에 대한 사유분석</p> <p>○ 앞으로도 지속적으로 채납 사유별로 분석하고 통담당별 책임 징수제를 확행하여 조기에 100% 완징할 수 있도록 전 행정력을 기울여 나가겠음.</p>	추진중

‘98행정사무감사결과 지적·건의사항 조치계획(결과)보고

[화 산 등]

지적(건의)사항	조치 및 시정요구사항	조치 계획	비 고
<p>과년도 과태료(시세)징수 매우 부진함.</p> <p>○ 부과 : 6,242천원</p> <p>○ 징수 : 0</p> <p>○ 미수 : 6,242천원</p>	<p>과태료 징수에 전행정력을 집중 특단의 노력을 기울이기 바람.</p>	<p>‘98년도 폐쇄기대비 체납세 징수 계획과 연계 과태료 징수에 총력을 기울이고자함.</p> <p><input type="checkbox"/> 추진계획</p> <p>○ 추진기간 : '99.1.15 - 2.28</p> <p>○ 통담당자 책임징수</p> <p>○ 징수실적 정기보고</p> <p>- 매주 화,금요일</p>	<p>추진 중</p>

'98 행정사무감사결과 지적.건의사항 조치계획(결과) 보고

【 영 천 동 】

지 적 (건 의) 사 항	조치 및 시정요구사항	조 치 계 획 (결 과)	비 고												
<p>○ 시세만 '98년도 징수 결정금액중 53%미수로 과태료 징수 부진</p> <p>○ 또한 과년도는 91.7%를 징수치 못하고 있어 특단의 노력이 요구됨</p>	<p>○ 과태료 징수에 전 행정력을 집중 특단의 노력을 기울이기 바람.</p>	<p>○채납원인 분석</p> <p>- 행분, 무재산 등</p> <p>○과태료 채납 현황</p> <table> <tr> <td>계</td> <td>11건</td> <td>2,115천원</td> </tr> <tr> <td>-93년</td> <td>3건</td> <td>305천원</td> </tr> <tr> <td>-94년</td> <td>5건</td> <td>1,210천원</td> </tr> <tr> <td>-95년</td> <td>2건</td> <td>600천원</td> </tr> </table> <p>〈 징수계획 〉</p> <p>○징수불능분 결손처분</p> <p>- 94년이전부과분 : 소멸시효 경과로 결손처분 실시 (대상 : 3건 305천원)</p> <p>- 94년이후분 : 전국재산조회 후 무재산판명시 결손처분 실시 (재산발견시 즉시압류)</p> <p>※결손서류:지방세 결손처분서류에 준함.</p> <p>○ 주민등록 전출확인 불가능분</p> <p>- 주민전산(중앙센타) 열람으로 조회후 지속독려</p>	계	11건	2,115천원	-93년	3건	305천원	-94년	5건	1,210천원	-95년	2건	600천원	<p>추진중</p>
계	11건	2,115천원													
-93년	3건	305천원													
-94년	5건	1,210천원													
-95년	2건	600천원													